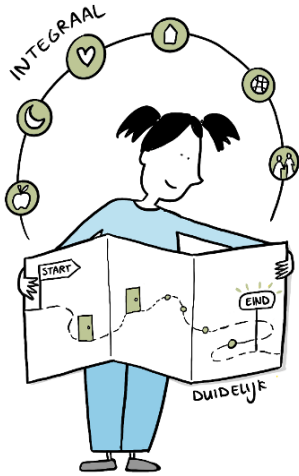


Aanpak Wachtijden jeugdhulp Twente

Elke jeugdige krijgt op tijd de juiste zorg

Er is al jarenlang sprake van lange wachtlijden in de jeugdhulp. Dat is niet alleen een probleem voor de jeugdigen en gezinnen die wachten op hulp, maar ook voor gemeenten, jeugdhulpaanbieders en jeugdhulpprofessionals. Lange wachtlijden geven hen het gevoel van machteloosheid, omdat zij de jeugdigen en hun gezin goed willen helpen.



Daarom werken gemeenten en zorgaanbieders in Twente samen om wachtlijden in de jeugdhulp in Twente duurzaam op te lossen. Dat noemen we de Aanpak Wachtlijden jeugdhulp Twente. We werken samen, zodat elke jeugdige op tijd de juiste zorg krijgt. Hoe we dat doen, dat lees je in dit document.

Van brandhaarden naar speerpunten

We hebben onderzoek gedaan naar het ontstaan van wachtlijden en hoe het komt dat de wachtlijden steeds langer worden. Dat noemen we brandpunten. Dat zijn er zoveel dat we een keuze hebben gemaakt

voor de belangrijkste speerpunten. Deze speerpunten zijn specifieke problematiek, data monitoring en betere analyse.

Specifieke problematiek: echtscheiden

De groep ouders die na scheiding blijft strijden wordt steeds groter. Dit heeft veel effect op hun kinderen. In Twente zien we veel jeugdigen die hulp nodig hebben wanneer ruzies blijven voortduren. We hebben een onderzoek gedaan naar (complexe) scheidingen binnen de casuïstieklijn van de Aanpak Wachtlijden Jeugd Twente. Het opgeleverde rapport biedt handvatten voor professionals en hun organisaties om uit de strijd te blijven.

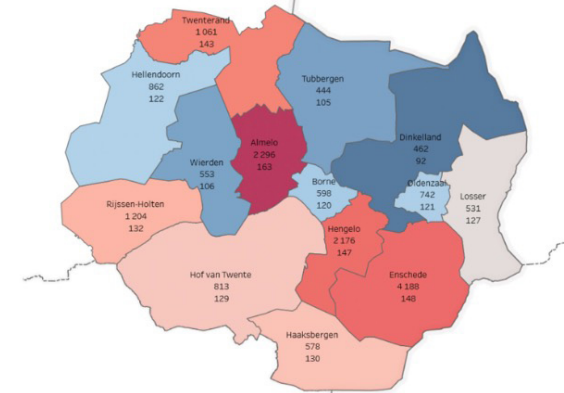
De Aanpak Wachtlijden jeugdhulp Twente omarmt lopende initiatieven in onze regio om deze te versterken. Het gaat om initiatieven die bijdragen aan het verminderen van wachtlijden in de jeugdhulp en aansluiten bij de doelen van de Aanpak Wachtlijden jeugdhulp. Een van deze initiatieven is PACT Scheiden zonder schade Almelo. Het PACT heeft het doel om schade door scheiden bij kinderen te voorkomen.

We werken momenteel aan het ontwikkelen van een regionale visie. Niemand wil dat jeugdigen schade ondervinden van een scheiding. Wat kunnen en willen we dan regionaal met elkaar ontwikkelen?

Data monitoring

We hebben 16.000 jeugdige cliënten, dat betekent 128 op 1000 jeugdigen gemiddeld per Twentse gemeente. We zien in de afgelopen jaren dat de aantallen stijgen. We hebben in Twente goede monitoring op de data door Kennispunt Twente. Zo kunnen we op lange termijn de inzet van pilots en de effecten van die aanpak op het verloop van de wachtlijden monitoren.

Aantal unieke cliënten en aantal cliënten per 1.000 inwoners 0-17 jaar (2021)



Betere analyse

Uit onderzoek van het NJI blijkt dat in 80% van de gevallen de eerste plek waar de jeugdige cliënt naartoe komt voor hulp, niet de plek is waar die behandeld wordt. 80% van de behandelingen dragen niet positief bij aan de oplossing voor de kinderen. 80% van de jeugdige krijgt een diagnose die later gewijzigd wordt. Dit zijn getallen waar we iets aan kunnen doen.

Een aantal jeugdzorgaanbieders heeft ideeën op papier gezet hoe we een transformatiepoli voor de jeugd in Twente zouden kunnen opzetten. De aanbieders zijn in gesprek met gemeenten en andere samenwerkingspartners, want het is belangrijk dat er lokaal aansluiting komt. Dit kunnen en willen we niet alleen. Een transformatiepoli is bedoeld om effectiever gebruik te maken van wachtlijden door direct te werken aan herstel. De werknaam van ons project is 'Jeugdhuis'. De eerste schetsen van het 'Jeugdhuis' zijn gemaakt. Binnen het Jeugdhuis zal ook de verklarende analyse een plek krijgen in het proces. Een verklarende analyse gaat over de tussenstap tussen weten wat er aan de hand is en besluiten over wat er moet gebeuren.

www.samen14.nl/wachtlijden
samenwerkingsagendajeugd@samentwente.nl

Factsheet
september
2023