


# Regiovisie Jeugdhulp Twente

17 november 2021

Conceptversie aangeboden aan de  
gemeentebesturen op 18 november 2021



*“Iedereen heeft het recht  
het weer op de rit te  
krijgen. Geef ons  
toekomstperspectief en  
help ons die te organiseren  
met tools, training, hulp en  
nazorg.”*

## Inhoud

Voorwoord .....	2
Inleiding .....	3
Introductie op visie en leidende principes .....	5
<b>Leidende Principes</b> .....	10
1. De jeugdige in zijn/haar omgeving staat centraal.....	11
2. Normaliseren is uitgangspunt .....	14
3. Ondersteuning zo licht en zo nabij als mogelijk, zo zwaar en specialistisch als nodig 17	
4. Thuis, tenzij... ..	20
5. In Twente kennen we een overzichtelijk zorglandschap, effectief en beheersbaar	22
6. In Twente werken wij zonder wachtlijsten .....	27
7. Wij investeren in blijvend leren en verbeteren, data gedreven .....	29
8. Het stelsel van Jeugdhulp is duurzaam en betaalbaar .....	31
Begrippenlijst.....	35

*Op de voorpagina staat een citaat van een jongere uit Twente die geraadpleegd is tijdens het traject van totstandkoming van deze regiovisie.*

## Voorwoord

*“Iedereen heeft het recht het weer op de rit te krijgen. Geef ons toekomstperspectief en help ons die te organiseren met tools, training, hulp en nazorg.”*

Deze mooie zin staat op de voorpagina van deze regiovisie, die u nu in handen heeft. Het is de oogst van een ontmoeting tussen negen jeugdigen met ervaring in jeugdhulp in Twente en het projectteam van de regiovisie. Het is de oogst van een ontmoeting tussen negen jeugdigen met ervaring in jeugdzorg in Twente, twee begeleiders en het projectteam van de Regiovisie. Deze ontmoeting heeft enorm veel indruk gemaakt op iedereen die hierbij aanwezig was. De jeugdigen kwamen met veel ideeën om jeugdhulp te verbeteren.

### De jeugdige centraal

Hoewel we in Twente al jaren zeggen dat de jeugdige centraal moet staan binnen jeugdhulp, ervaren jeugdigen dit anders. En daar kunnen en moeten we met elkaar verandering in brengen.

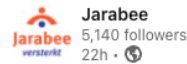
Een jeugdige echt centraal zetten begint met luisteren en vragen stellen, zodat jeugdigen kunnen meebeslissen over hun eigen toekomstperspectief. We hebben aan ze gevraagd wat wij, aanbieders, gemeenten en toegang, beter of anders moeten doen, vanuit hun perspectief en ervaringen. U leest hun bevindingen en aanbevelingen op de website [www.samen14.nl/regiovisie](http://www.samen14.nl/regiovisie).

### Leidende principes

In de Regiovisie Jeugdhulp Twente staat hoe aanbieders, professionals, betrokken inwoners en gemeenten in de komende jaren vanuit samenwerking jeugdhulp willen organiseren, zodat alle jeugdigen en gezinnen in Twente toekomstperspectief hebben om naar uit te kijken en trots op te zijn.

Namens de wethouders Jeugd van de 14 Twentse gemeenten,

Antoon Peppelman  
Wethouder Haaksbergen  
Bestuurlijk trekker Regiovisie



"Kijk naar mij en wat bij mij past en niet wat zou moeten of wat hoort. Trek niet aan me, maar help mij problemen op te lossen en mijn doelen te bereiken. Wees je bewust van mijn zwakke plekken."

Dit waren een paar van de aanbevelingen die jongeren gaven aan het projectteam #Regiovisie over #Jeugdhulp in Twente. Deze visie moet zorgen voor betere, beschikbare en betaalbare hulp voor jeugdigen, ouders en gezinnen in Twente.

Wat hebben jongeren nodig en waar draait goede zorg volgens hen om? Tijdens een inspirerende sessie konden jongeren hun stempel drukken op de Jeugdhulp van de toekomst.

Benieuwd wat er uit de sessie met de jongeren kwam?

<https://lnkd.in/guRfUwJn>

[See translation](#)



Dit willen jongeren voor de Jeugdhulp in Twente

jarabee.nl · 2 min read

You and 31 others

5 comments

Bericht op [LinkedIn](#) door Jarabee op 18 oktober 2021.

# Inleiding

## Waarom moet er een Regiovisie komen?

Vanaf 2015 valt jeugdhulp onder de zorg van gemeenten. Daarmee zijn zij verantwoordelijk voor de wijze waarop de toegang tot deze hulp wordt geregeld, welke hulp aanbieders leveren en op welke manier de hulp wordt bekostigd. Dat hebben we in Twente met verve opgepakt. Er staat een stevige, regionale organisatie. In alle gemeenten sluit de uitvoering van de jeugdhulp aan bij de lokale gemeenschap.

Maar ook in Twente lopen we tegen de problemen aan die in het hele land voorkomen. Jeugdigen en ouders/verzorgers moeten soms lang wachten op de jeugdhulp die nodig is. Aanbieders van jeugdhulp moeten aan veel verschillende administratieve voorschriften voldoen, wat ten koste gaat van de hulp. Gemeenten lopen aan tegen forse financiële tekorten. Het Rijk maakt zich zorgen, omdat cruciale zorgaanbieders dreigen om te vallen.

We zullen met alle partijen moeten werken aan verbetering van de jeugdhulp. Met die gedachte hebben gemeenten de Norm voor Opdrachtgeverschap (NvO) vastgesteld in een resolutie van de Vereniging van Nederlandse gemeenten (VNG) op 10 juni 2020. Daarin is afgesproken dat ze in 2021 een regiovisie voor de jeugdhulp opstellen. Een regiovisie die aandacht besteedt aan de beschikbaarheid van de verschillende vormen van jeugdhulp en aan de gewenste ontwikkeling van het zorglandschap. De regiovisie wordt door de verschillende gemeenteraden in de regio vastgesteld.

## Hoe hebben we het gedaan in Twente?

Aan alle partijen die te maken hebben met de jeugdhulp in Twente hebben we gevraagd wat er goed gaat én wat er verbeterd moet worden. Hoe moet de toekomst van de jeugdhulp in Twente er uit zien? Dat hebben we op verschillende manieren gedaan. Met vragenlijsten, lokale gesprekken, bijeenkomsten, werksessies en via bestaande overlegtafels.

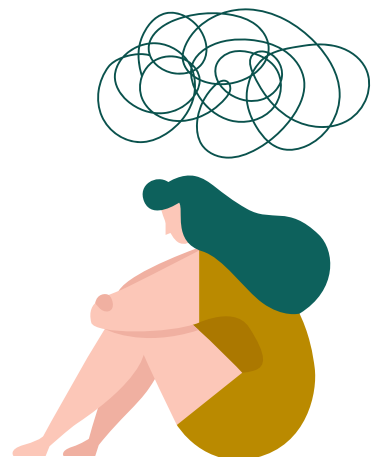
Met wat daaruit is gekomen, zijn we aan de slag gegaan. De rode draden uit de consultaties hebben we gebruikt om in beeld te brengen waar de kansen voor verbetering liggen en wat er nodig is om dat in gang te zetten.

Deze regiovisie geeft richting aan de ontwikkeling van de jeugdhulp in Twente. Kaders in de vorm van leidende principes zijn uitgewerkt in kansen voor verbetering.

Met de vaststelling van deze regiovisie geven de raden opdracht aan de colleges om met andere Twentse gemeenten en relevante betrokkenen te komen tot een regionale meerjarige samenwerkingsagenda.

In deze meerjarige samenwerkingsagenda wordt het volgende uitgewerkt:

- Welke prioriteiten zijn nodig om overzicht te houden en tempo te creëren?
- Welke mensen en middelen zijn nodig voor welk resultaat?



- In hoeverre kan dat binnen de bestaande middelen?
- Welke opbrengst wordt beoogd, binnen welke termijnen?

Partners en aanbieders die ook nu al betrokken zijn bij de ontwikkelafels van de regio, hebben toegezegd deel te nemen aan die samenwerking. Zij hebben ook concrete voorstellen gedaan voor de verdere uitwerking.

De samenwerkingsagenda is niet vrijblijvend. We werken toe naar zakelijke afspraken en bekrachtiging in een bestuurlijk akkoord.

## Introductie op visie en leidende principes

In de Regiovisie Jeugdhulp Twente staat hoe aanbieders, professionals, betrokken inwoners en gemeenten in de komende jaren vanuit samenwerking de jeugdhulp willen organiseren. Dat doen we onder meer door de sociale basis voor ondersteuning van jeugdigen en gezinnen naar een hoger plan te tillen. Door aan de voorkant betere kennis en kunde over diagnose, triage en verklarende analyse te realiseren versterken we de positie van de jeugdige en gezin. Door het maken van zakelijke afspraken lossen we gezamenlijk de regionale knelpunten op. Dit draagt bij aan een duurzaam, kwalitatief en betaalbaar stelsel. Op deze wijze kunnen we altijd op korte termijn de hulp bieden die nodig is, zo licht als mogelijk, zo zwaar als nodig.

We zien een toenemende vraag naar jeugdhulp in Twente. Dat komt overeen met het landelijke beeld. Deze toename kunnen we voor een belangrijk deel toeschrijven aan maatschappelijke ontwikkelingen die effect hebben op het welzijn van jongeren. Zoals toenemende echtscheidingsproblematiek, sociaaleconomische verschillen en omgevingsdruk. Ook in Twente is vanaf 2015 het aantal personen dat gebruik maakt van de jeugdhulp gestegen met een kleine 10%.

Onder de sociale basis verstaan we de basisvoorzieningen, preventie en lichte ondersteuning in de gemeente, zoals kinderopvang, scholen, sport, scouting, bibliotheek, muziekschool, jongerenwerk, informatie en advies voor opvoeders, jeugdgezondheidszorg, opvoedondersteuning, lokale toegang, lokale teams, voor- en vroegschoolse educatie.

De vraag en het aanbod nemen toe, de kosten dus ook. Toch moet de jeugdhulp nu en in de toekomst betaalbaar blijven, zodat tijdige en passende ondersteuning geboden kan worden. Tijdig, want de mensen die hulp nodig hebben moeten niet lang hoeven te wachten. Passend, want zij moeten de zorg en ondersteuning krijgen die nodig is.

In aanloop naar deze regiovisie is duidelijk geworden dat we hier nog wel iets te doen hebben. Zo zorgen wachtlijsten met lange wachttijden ervoor dat 'tijdig' en 'passend' niet altijd lukt.

Door beter samen te werken met alle partijen die hierin een rol spelen, valt winst te halen. En ook door te zorgen voor minder administratieve rompslomp. Het laatste is eveneens een terugkerend thema.

### Welke ontwikkelingen zien we in de jeugdhulp?

Op tijd investeren in ondersteuning van gezinnen die dat nodig hebben is noodzakelijk. Dat kan voorkomen dat jeugdigen specialistische jeugdhulp nodig hebben. Om dat te kunnen bereiken moeten we onze samenwerking versterken. Als ergens ondersteuning nodig is, moeten alle partijen samen rondom het gezin gaan staan.

Ondersteuning bij problemen die horen bij opgroeien en opvoeden, willen we dichtbij huis organiseren door de lokale sociale basis rondom het gezin te versterken. Voorkomen moet worden dat er gemedicaliseerd wordt met een indicatie of verwijzing als dat niet nodig is.

Zo creëren we juist ruimte om specialistische hulp snel (tijdig en passend!) in te zetten wanneer dat wél nodig is. Dat vraagt om deskundigen die, als de situatie er om vraagt, aan de voorkant vast kunnen stellen wat nodig is. Daarbij gebruik makend van triage, diagnose en een brede verklarende analyse waarin ook naar de omgeving wordt gekeken. Daarvoor is nodig dat de samenwerking lokaal en regionaal versterkt wordt.

Netwerksamenwerking betekent een netwerk om de mensen heen vormen die ondersteuning en zorg nodig hebben. Dit netwerk werkt gecoördineerd samen om te doen wat nodig is. In tegenstelling tot ketenzorg waar meer sprake is van overdracht naar een volgende schakel in de keten.

Hoe specialistischer de jeugdhulp, hoe meer we regionaal en bovenregionaal moeten samenwerken. Dat is nodig om op tijd passende hulp bij complexe problematiek te kunnen bieden. Dat kunnen we als gemeente en soms als regio niet alleen. Om die jeugdhulp beter te organiseren is het nodig verbindingen te leggen en samen te werken, met elkaar en met andere regio's. Een voorbeeld hiervan is het Expertisenetwerk Jeugd Overijssel, dat samen met de regio IJsselland is opgezet.

Voor alle Twentse gemeenten werken we (boven)regionaal voor vervanging van de thuissituatie (verblijf), hoogspecialistische jeugdhulp, crisiszorg en coördinatie, gesloten jeugdhulp, jeugdbescherming en jeugdreclassering. En dat blijven we ook doen binnen de Gezondheidsregio.

Het stelsel van jeugdhulp is complex. Voor ieder onderdeel zijn complete nota's te schrijven en alles hangt met elkaar samen. Wat uiteindelijk telt, is of onze inwoners uit de voeten kunnen met de ondersteuning die wordt geboden en of ze hierdoor weer zelf de regie kunnen nemen. De professionals die het werk doen, moeten niet te veel tijd kwijt zijn aan administratie en bureaucratie. En gemeentebesturen moeten grip krijgen op kwaliteit, betrouwbaarheid en financiën.

In het volgende hoofdstuk is de ontwikkeling die we voor ons zien vertaald in leidende principes. Die hebben we uitgewerkt in kansen voor verbetering en wat er nodig is om dat te realiseren. Daarbij houden we in ons achterhoofd wat de consultaties van de spelers in het veld zoal aan informatie hebben opgeleverd. De leidende principes zijn:

1. De jeugdige in zijn/haar omgeving staat centraal
2. Normaliseren is uitgangspunt
3. Ondersteuning zo licht en zo nabij als mogelijk, zo zwaar en specialistisch als nodig
4. Thuis, tenzij...
5. In Twente kennen we een overzichtelijk zorglandschap, effectief en beheersbaar
6. In Twente werken wij zonder wachtlijsten
7. Wij investeren in blijvend leren en verbeteren, data gedreven
8. Het stelsel van jeugdhulp is duurzaam en betaalbaar

### Landelijke ontwikkelingen

Ook landelijk wordt er gewerkt aan een duurzaam stelsel van de jeugdhulp. Een belangrijke leidraad voor gemeenten is de landelijke Hervormingsagenda 2022–2028. Het ministerie van VWS, zorgaanbieders, cliënten(vertegenwoordigers), professionals en de VNG werken samen aan deze Hervormingsagenda Jeugd. Met als doelen:

- Betere en tijdige zorg en ondersteuning, op de juiste plek en wanneer dit nodig is.
- Een beheersbaar en daarmee duurzaam en financieel houdbaar stelsel.

Vandaar dat we 2028 in de tijdlijn voor deze visie hebben opgenomen. De Norm voor Opdrachtgeverschap maakt onderdeel uit van deze hervormingsagenda evenals aanpassingen van de Jeugdwet. Belangrijke ontwikkelingen die van invloed zijn op de uitwerking van de Regiovisie.



# Regiovisie Jeugd

Samen bouwen  
aan perspectief

**A**

## Met wie is de Regiovisie gemaakt?

**En hoe en wanneer hebben  
zij hun input ingebracht?**



- Mei: informatiesessies voor raadsleden en adviesraden
- Juni: verkennende gesprekken met wethouders en bestuurders grote zorgaanbieders
- Juli/augustus: vragenlijsten voor iedere betrokkene
- September: werksessies met jongeren en met kleine zorgaanbieders & lokale gesprekken in 14 gemeenten
- Oktober: verdiepende sessies met bestuurders en met wethouders



**B**

## Wat staat er in de Regiovisie?

**Wat zijn de leidende principes?**

- De jeugdige in zijn/haar omgeving staat centraal
- Normaliseren is uitgangspunt
- Ondersteuning zo licht en zo nabij als mogelijk, zo zwaar en specialistisch als nodig
- Thuis, tenzij...
- In Twente kennen we een overzichtelijk zorglandschap, effectief en beheersbaar
- In Twente werken wij zonder wachtlijsten
- Wij investeren in blijvend leren en verbeteren, data gedreven
- Het stelsel van Jeugdhulp is duurzaam en betaalbaar

**C**

## Wat moet er in de Regiovisie?

**Welke onderwerpen  
moeten aan bod komen?**



- Gewenste Ontwikkeling Zorglandschap.
- Zeker stellen beschikbaarheid functies Jeugdhulp.
- Lokaal-Regionaal-Bovenregionaal.
- Verbinding lokale toegang gecontracteerde hulp, 5 basisfuncties.
- Vermindering administratieve lasten.
- Zorgvuldigheidseisen, Reële Tarieven.
- Goede gesprek – cruciale aanbieders.



**D**

## Wat betekent dit voor de jeugdige en het gezin?

**Hoe zorgen we  
voor elkaar?**

- In Twente ontvang je ondersteuning zo licht en zo nabij als mogelijk en zo zwaar/specialistisch als nodig.
- We doen er alles aan om te zorgen dat jij geen last hebt van wachtlijsten of vanuit welk potje de ondersteuning betaald moet worden.
- We werken samen, zodat jij en je gezin één aanspreekpunt hebben, die, waar nodig, andere professionals en specialisaties betreft. Ook wanneer je 18 jaar wordt.



## Tijdlijn

2021

Q4 Besluitvorming  
Regiovisie door

2022

Regiovisie uitwerken  
tot samenwerking- en

2023

Voor zomer 2022  
contracten verlenen

2024

November 2023  
start inkoop

2025

01-07-2024 inkoop  
afgerond

2028

Nieuwe  
overeenkomsten  
Twents  
Zorglandschap 2028

# OZJT/Samen<sup>14</sup>

TWENTSE SAMENWERKING OP HET GEBIED VAN ZORG EN JEUGDHULP

## JEUGDHULP IN 2020



### PERSONEN MET JEUGDHULP IN TWENTE

**16.269**

AANTAL PERSONEN  
MET JEUGDHULP

**13,2%**

AANDEEL T.O.V.  
JEUGDPOPULATIE

**123.553**

JEUGDPOPULATIE  
(T/M 17JAAR)



# ***Leidende Principes***

# 1. De jeugdige in zijn/haar omgeving staat centraal

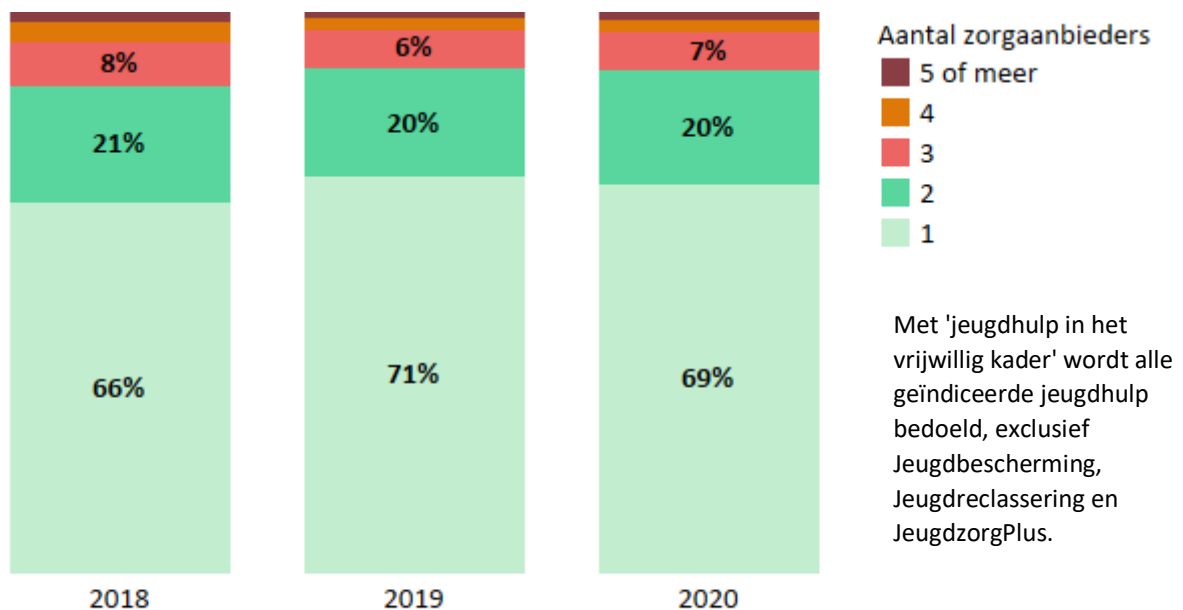
Dit leidend principe - jongeren staan centraal in hun eigen omgeving - prijkt al jarenlang bovenaan ieder lijstje. Toch raakt dit vaak weer op de achtergrond als het gaat over administratie, organisatie en geld. Zaken die uiteraard ook belangrijk zijn, maar het belangrijkste is uiteindelijk of onze jongeren en hun gezinnen goed geholpen worden.



Maar wat is dan 'goed'? Die vraag is niet eenvoudig te beantwoorden. Een greep uit wat ervaringsdeskundigen daar zelf over zeggen:

- Praat met me, niet over me.
- Signaleer op tijd problemen en help me die oplossen.
- Bied me veiligheid.
- Zorg dat ik geen last heb van de problemen van een ander.
- Geef me na de indicatie meer nazorg en bouw een band met me op.

Hieronder een overzicht van het aantal zorgaanbieders dat is betrokken bij huishoudens met jeugdhulp (in het vrijwillig kader).



Bron: Kennispunt Twente, Twentse Monitor Sociaal Domein, declaraties, 2021Q2

**Figuur 1.1**

## Waar liggen de kansen voor verbetering?

Vanaf 2015 zetten we in op één gezin, één plan, één regisseur. Dat is nodig, vooral als meerdere partijen ondersteuning leveren. Juist dan is overzicht belangrijk. De voortgang moet goed in de gaten gehouden worden. Ook de jongere en het gezin moeten mee kunnen doen vanuit hun behoefte.

In de praktijk komt het in Twente soms voor dat er sprake is van meerdere plannen en meerdere regisseurs die zorgen voor onduidelijkheid. Dat wordt mede veroorzaakt door schotten binnen de jeugdhulp en breder binnen het sociaal domein.

De achterliggende problematiek is dan te weinig in beeld. Vooral als er sprake is van problemen op verschillende leefgebieden, die wortelen in het gezinssysteem. Bijvoorbeeld problemen door echtscheiding, schulden en omgevingsdruk. Gezinnen vertellen op verschillende plekken hun verhaal. Het ontbreekt vervolgens aan één gezicht - één professional - die van begin tot eind bij de gezinnen kan blijven om een relatie op te bouwen, de problematiek in samenhang te beoordelen én integraal aan een oplossing te werken. Dan worden er kansen gemist. Ook in de jeugdbescherming voelen kinderen zich nogal eens onvoldoende gehoord en gezien.

Professionals geven zelf aan dat maatwerk en beschikbare tijd nodig zijn om het goede te doen. Want ieder gezin heeft een unieke code die moet leiden tot verbetering. En elke situatie is net weer iets anders. De problematiek van ieder gezin kent een eigen specifieke context, die van invloed is op zowel het gezinssysteem, als op het functioneren van de afzonderlijke gezinsleden. Daarom zet het toekomstscenario kind- en gezinsbescherming de stap naar een structuur die gebaseerd is op vertrouwen. Die de kracht van het gezin – en de naasten die bij dat gezin en de kinderen horen – stimuleert, zodat het gezin samen met professionele ondersteuning kan werken aan het verbeteren van de thuissituatie.

De jongere en zijn omgeving centraal stellen betekent ook dat we hen de mogelijkheid moeten bieden om gehoord te worden over de regionale jeugdhulp en mee te doen aan de plannen voor ontwikkeling en verbetering. De inwoners die aangewezen zijn (geweest) op jeugdhulp moeten een platform krijgen om mee te kunnen werken aan verbetering of om zelf initiatief te kunnen nemen. Die mogelijkheid ontbreekt nu.

Gemeenten hebben in de Norm voor Opdrachtgeverschap (NvO) afgesproken om de vijf basisfuncties voor de lokale organisatie goed in te richten. Die basisfuncties horen bij een goed functionerend lokaal veld dat aansluit bij de jongere in zijn/haar omgeving. Zijn de basisfuncties voldoende ingericht? Iedere gemeente zal die vraag voor zich moeten beantwoorden. Gelet op de NvO en de waarde die het Rijk daaraan hecht, is het op zijn plaats gezamenlijk af te spreken elkaar op regionaal niveau te informeren en van elkaar te leren.

Meer dan de helft van de jeugdhulp in Twente komt terecht bij kinderen en jongeren uit gebroken gezinnen. Ook groeit het aantal problematisch verlopende echtscheidingen nog steeds. Het moet voor de betrokkenen gemakkelijker worden om ondersteuning te krijgen. Daarbij moeten we (specialistische) kennis beter beschikbaar maken voor het gezin en zijn omgeving. Zo kunnen we een deel van de ernstige problemen voorkomen.

### Wat is hiervoor nodig?

- Regionaal én lokaal blijven werken om - waar nodig - de schotten te verwijderen tussen Jeugdwet, Wmo, Zorgverzekeringswet (Zvw), Wet langdurige zorg (Wlz), Wet passend

onderwijs, Wet gemeentelijke schuldhulpverlening (Wgs) en Participatiewet. Daarmee bereiken we dat we de juiste ondersteuning in samenhang kunnen bieden.

- De Twentse gemeenten, ketenpartners en zorgaanbieders werken netwerkgericht samen op alle levensdomeinen voor zowel 18- als de overgang naar 18+. Zij geven inhoud aan het uitgangspunt één gezin, één aanpak, één regisseur.
- De gemeenten dragen zorg voor de vijf basisfuncties in hun lokale inrichting:
  1. Met oog voor een veilige leefomgeving; zorg met de lokale teams voor verbinding van veiligheid;
  2. Wees zichtbaar en aanspreekbaar en investeer in preventie en vroegsignalering om complexe problematiek zoveel mogelijk te voorkomen;
  3. Kijk naar het hele gezin en zorg dat de inwoner snel de juiste persoon voor ondersteuning vindt;
  4. Stel een plan op van én met het huishouden of gezin; blijf benaderbaar;
  5. Verzamel inzichten over de uitkomsten voor de betrokkenen, over de samenwerking en over hoe het proces loopt. Deel ze, ga erover in gesprek en durf te veranderen vanuit het belang van het kind en diens ouders.
- Blijven inzetten op het verminderen van langdurige conflicten tussen ouders om de schade bij jeugdigen te beperken (methode BRAM).

### En welke actie past daarbij?

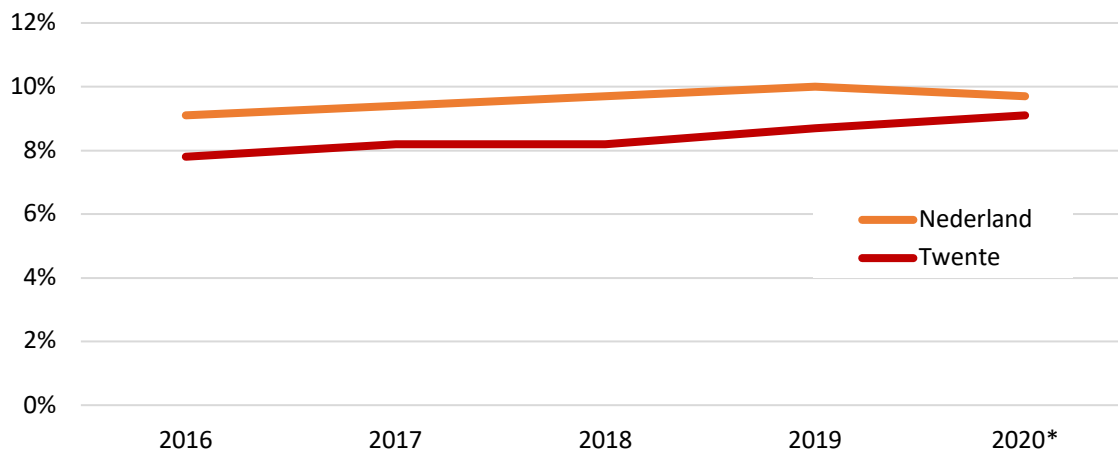
- De Twentse gemeenten geven opdracht aan de Gezondheidsregio om te onderzoeken hoe een regionaal platform van ervaringsdeskundige jeugdigen en ouders gerealiseerd kan worden. Dit onderzoek resulteert in een inrichtingsvoorstel.
- Op initiatief van de Twentse gemeenten formuleren vertegenwoordigers van jeugdigen en ouders (regionaal platform), onderwijs, ketenpartners, zorgaanbieders en gemeenten een uitvoeringsplan om de samenwerking te versterken in één gezin, met één aanpak. Rekening houdend met de leidende principes van de Regiovisie.
- De Twentse gemeenten zorgen ervoor dat de vijf basisfuncties in de lokale inrichting en de sociale basis op orde zijn.



## 2. Normaliseren is uitgangspunt

Niet alles in het leven gaat zoals we het graag willen. Problemen bij het opgroeien en opvoeden horen er tot op zekere hoogte bij. Daar goed mee omgaan valt in eerste instantie binnen de eigen verantwoordelijkheid van ouders en verzorgers. Komen jongeren en ouders en verzorgers er niet op eigen kracht uit, dan bieden we tijdelijke ondersteuning in de natuurlijke omgeving van het kind. Op school, in het gezin, in de buurt of bij verenigingen. Ook welzijnsinstellingen en de jeugdgezondheidszorg (JGZ) kunnen hierin ondersteunen.

Aandeel jeugdigen met jeugdzorg neemt toe. In Twente zijn er relatief minder jeugdigen met jeugdzorg dan gemiddeld in Nederland, maar dit verschil wordt kleiner.



\* voorlopige cijfers

Bron: CBS Statline, kerncijfers over jeugdzorg, 30-4-'21

**Figuur 2.1** Ontwikkeling percentage jeugdigen met jeugdzorg

### Waar liggen de kansen voor verbetering?

Als duidelijk is dat specialistische hulp en ondersteuning nodig zijn, zorgen we voor tijdige en passende jeugdhulp (zie leidende principes 3 e.v.). Maar de oplossing ligt niet in automatisch kiezen voor zorg en medicalisering. Opgroei- en opvoedvraagstukken horen bij het leven. Ons uitgangspunt is: ontzorgen en normaliseren door in te zetten op het versterken van de eigen kracht van de jeugdige en zijn of haar omgeving. Dat vergt naast lokale inrichting ook een vernieuwde mindset en draagvlak bij inwoners en professionals. Dit leidende principe is niet nieuw. Toch is er winst te behalen door gericht te investeren. Hoe beter we dit vangnet organiseren en faciliteren in de sociale basisinfrastructuur (voorliggend veld), hoe beter we preventief kunnen werken. En hoe beter we ook de ingezette jeugdhulp kunnen terugbrengen naar die natuurlijke omgeving. Daarmee versterken we de samenhang en samenwerking in het netwerk rondom de jeugdige.



De samenwerkingsverbanden in het onderwijs 2301 en 2302 (Noord- en Zuid-Twente) en ook de overige samenwerkingsverbanden met een groter werkgebied dan Twente werken regionaal samen met gemeenten om de ondersteuningsplannen passend onderwijs goed te laten aansluiten bij de jeugdhulp en belemmeringen zoveel mogelijk weg te nemen. Op sommige scholen is het aandeel kinderen met jeugdhulp omvangrijk, oplopend tot 90%. Vaak hebben zij zowel thuis als op school ondersteuning nodig. In de praktijk zijn er allerlei belemmeringen om die ondersteuning goed te combineren. Omdat onderwijs over gemeentegrenzen heen loopt, is regionale samenwerking voor deze samenwerkingsverbanden cruciaal.

### **Wat is hiervoor nodig?**

- Gemeenten kunnen niet alleen het vangnet en de sociale basis rondom jongeren versterken. Hier hebben we onze partners uit onderwijs, welzijn, verenigingsleven, gezondheidszorg, veiligheid en jeugdhulp voor nodig.
- Inzetten op normaliseren, preventie en vroegsignalering. Gericht op het vermogen van mensen om met de fysieke, emotionele en sociale uitdagingen in het leven om te gaan én zoveel mogelijk eigen regie te voeren (positieve gezondheid).
- Inzetten op integrale samenwerking tussen onderwijs, zorg, welzijn en veiligheid om samen met de relevante maatschappelijke partners de sociale basis in de gemeente te versterken.
- Ook bij specialistische jeugdhulp is normaliseren een belangrijk uitgangspunt: deelnemen aan het gewone leven van onderwijs en sociale contacten in de eigen omgeving.
- Het onderwijs neemt een belangrijke positie in rondom signalering en aanpak van jeugdproblematiek. Aangevuld met de specialistische kennis van zorgaanbieders krijgt vroegsignalering een preventie invulling. Jeugdhulp en ondersteuningsplannen voor passend onderwijs moeten op elkaar aansluiten.
- Benut om te beginnen bij de eerste levensjaren, de GGD – jeugdgezondheidszorg voor preventie en vroegsignalering.
- Gemeenten ondersteunen het uitwerken van regionale samenwerking jeugdhulp en onderwijs. Daarin worden de uitvoering van de Jeugdwet en de Wet passend onderwijs aan elkaar gekoppeld.
- Gemeenten nemen de verantwoordelijkheid om tenminste de sociale basis op orde te hebben, zodat zorgaanbieders kunnen afschalen en nazorg is geborgd. Kennis en kunde in het voorliggend veld en opvolgende jeugdhulp worden vergroot, met als effect dat we zorgvolume in de jeugdhulp terugdringen.

### **Welke actie past daarbij?**

- Twentse gemeenten dragen zorg voor een sociale basis waarin normaliseren, preventie en vroegsignalering zo zijn ingericht dat:
  - Zorgaanbieders kunnen afschalen en nazorg een plek krijgt;
  - Aandacht is voor het vermogen van inwoners om zoveel mogelijk zelf de regie te voeren in hun leven;
  - Ze aansluiten op de ondersteuningsplannen onderwijs.
- Twentse gemeenten gaan verder met de samenwerking tussen gemeenten, onderwijs en zorgaanbieders en verhelderden de opgave voor meer inclusief onderwijs op betekenis en



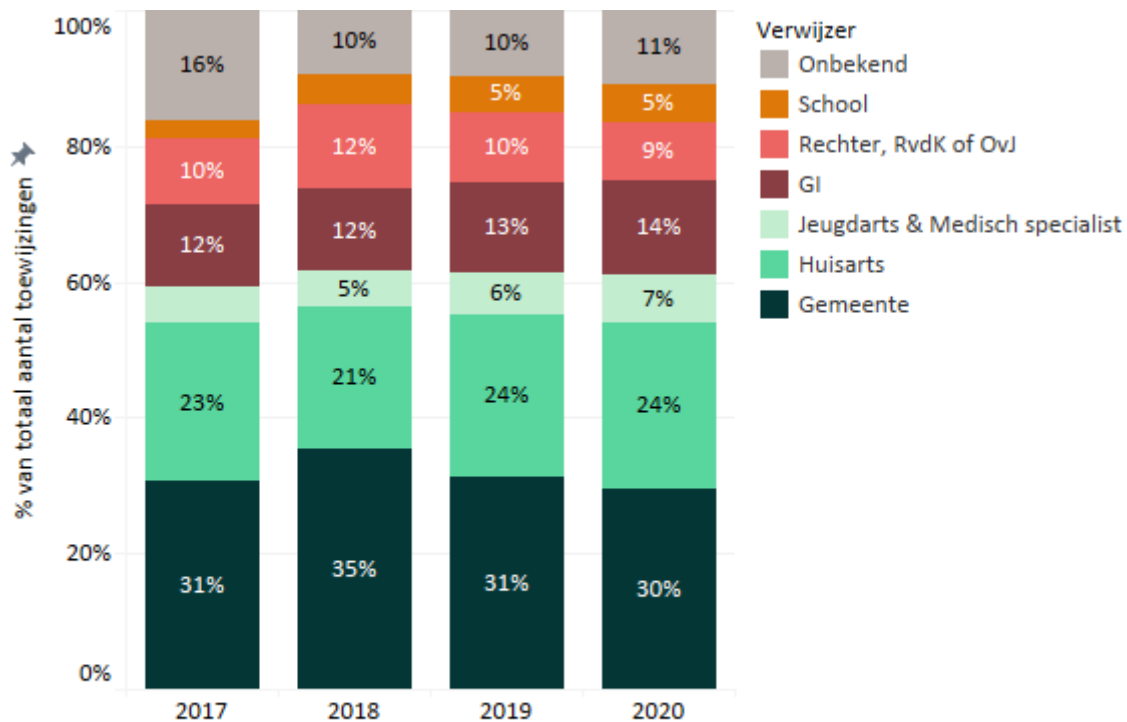
consequenties. Inclusief betekent dat meer kinderen passend onderwijs kunnen volgen op reguliere scholen in hun eigen omgeving met minder inzet leerlingenvervoer.

### 3. Ondersteuning zo licht en zo nabij als mogelijk, zo zwaar en specialistisch als nodig



Als jeugdhulp nodig is moet deze ook passend, beschikbaar en betaalbaar zijn. *Ondersteuning moet zo licht en zo nabij als mogelijk zijn, zo zwaar en specialistisch als nodig.* Bij het afwegen van de mate van ondersteuning die nodig is, speelt de toegang tot de jeugdhulp een belangrijke en regievoerende rol. Om trefzeker te kunnen werken moeten er voldoende deskundigen beschikbaar zijn als dat nodig is. Bijvoorbeeld bij triage en diagnosestelling. De huisartsen en de Gecertificeerde Instellingen (GI's) maken ook onderdeel uit van de toegang tot jeugdhulp. Dus ook in de toepassing van dit leidende principe. Hetzelfde geldt voor de jeugdgezondheidszorg (JGZ).

**Figuur 3.1** Percentage toewijzingen van jeugdhulp door de gemeente, de huisarts, of een andere partij



Bron: Kennispunt Twente, Twentse Monitor Sociaal Domein, toewijzingen, 2021Q2

### Waar liggen de kansen voor verbetering?

Het is van belang om deskundigheid goed in te zetten om snel en trefzeker vast te stellen welke vorm van ondersteuning nodig is. De zoektocht naar passende hulp kan echter lang duren. Dit kan verschillende oorzaken hebben, bijvoorbeeld de complexiteit van de casuïstiek, wachtlijstproblematiek en/of een stagnerend aanbod.

- De deskundigen die bij de toegang tot de jeugdhulp betrokken zijn, bepalen samen met de jongeren en ouders/verzorgers wat passende ondersteuning is. Daarmee bepalen zij ook wat er ingezet gaat worden. Dat vraagt om:
  - Beschikbaarheid van medewerkers die tijd hebben om te luisteren en goed te verwijzen.
  - Beschikbaarheid van deskundige medewerkers bij de toegang én externe verwijzers, met kennis van de lokale sociale kaart.
  - Beschikbaarheid van medewerkers met kennis over ziektebeelden, diagnoses en de mogelijkheden van specialistische zorg.
  - Beschikbaarheid van medewerkers, die warme contacten onderhouden met de aanbieders die zij consulteren voor juiste verwijzing.
  - De mogelijkheid om verklarende analyse als instrument in te zetten. Dat betekent dat het eigen (toekomst)perspectief van jeugdige en ouders centraal staat in het zoeken naar een plan van aanpak.

### Wat is hiervoor nodig?

- De gemeenten zijn zelf verantwoordelijk voor de inrichting van de toegang tot de jeugdhulp. Iedere gemeente kan aansluiting zoeken bij de lokale samenleving. Afstemming en zo mogelijk uniformering van de administratieve werkwijzen draagt bij aan het terugdringen van administratieve lasten voor gemeenten en aanbieders.
- Samenwerking met aanbieders die beschikken over een sterke netwerk- en kennisfunctie, lokale aanbieders en met de gecertificeerde instellingen (GI's) om goede afwegingen te kunnen maken.
- Kennis en expertise van de JGZ om goede afwegingen te kunnen maken over de inzet van jeugdhulp.
- Intensivering van de samenwerking met huisartsen, jeugdartsen en jeugdgezondheidszorg.
- Regionale of bovenregionale inzet is nodig als de zoektocht naar tijdige en passende jeugdhulp vastloopt of dreigt vast te lopen. Het regionale expertiseteam (RET) kan passende en duurzame hulp realiseren in samenwerking met alle partijen, onder wie het kind en de ouders.
- Een goede regie van externe verwijzers en zorgaanbieders is voorwaarde om grip te krijgen en goed te sturen op in-, door- en uitstroom. Ook monitoring valt daaronder.

#### **Voorbeeld uit de praktijk:**

*In 2020 is het (boven)regionale Expertisenetwerk Jeugd Overijssel gestart. De RET's zijn hierin ondergebracht. Het Expertisenetwerk Jeugd Overijssel heeft als doel tijdig een passende oplossing te vinden voor jongeren en hun gezinnen met meervoudige en complexe problematiek.*

### Welke actie past daarbij?

- De gemeenten zorgen voor voldoende faciliteiten en deskundigheid in de toegang tot de jeugdhulp. Zij stimuleren de samenwerking met professionals van aanbieders en externe verwijzers om trefzeker passende en tijdige ondersteuning toe te kunnen wijzen.
- De Gezondheidsregio initieert en coördineert waar mogelijk deze versterking van deze samenwerking. Bijvoorbeeld rond triage, in samenwerking met de Jeugdgezondheidszorg.

## 4. Thuis, tenzij...

We hanteren het leidende principe om jeugdhulp zo aan te bieden dat jongeren thuis kunnen blijven wonen. Thuis is bij voorkeur de 'gewone gezinssituatie' bij de ouders. Als uithuisplaatsing onvermijdelijk is, kiezen we voor woonvormen die zo dicht mogelijk aansluiten bij een huiselijke omgeving. Als de veiligheid van de kinderen in het geding is, dan zijn alle inspanningen van zowel het vrijwillige als het gedwongen kader erop gericht de jongeren thuis veilig te laten opgroeien. Als dit niet mogelijk is, worden de kinderen zo veel mogelijk in een gezinssetting opgevangen.



Als er echt geen andere mogelijkheden zijn dan komt plaatsing in een instelling in beeld. Om zo dicht mogelijk bij de gezinssituatie aan te sluiten hechten we aan kleinschalige woonvormen. Gelukkig stimuleert het Rijk dat ook door daarvoor extra geld beschikbaar te stellen. Daar maken we ook in Twente gebruik van.

Met de invoering van de Jeugdwet in 2015 is er een probleem ontstaan rondom de overgang van 18- naar 18+. Dat speelt vooral als er sprake is van uithuisplaatsing en bijbehorende begeleiding. De Jeugdwet is dan niet langer van toepassing. De Zorgverzekeringswet en de Wmo kennen een ander regime. Stagnerende hulpverlening is vaak het gevolg.

### Waar liggen de kansen voor verbetering?

Voorop staat dat uithuisplaatsingen niet gewenst zijn. We zetten alles op alles om kinderen, behalve als ze echt in gevaar zijn, thuis te laten wonen. Hun eigen omgeving moet veilig zijn. Dat vraagt extra aandacht van het ambulante zorgaanbod, onze partners in het gedwongen kader en het sociale domein rondom thuis als geheel.

Soms is uithuisplaatsing niet te voorkomen. In die gevallen kiezen we voor pleeggezinnen of gezinshuizen (duurzame gezinsvormen). Daarvan moeten er dan wel voldoende zijn. Jongeren die hiervoor in aanmerking komen, moeten ook daadwerkelijk geplaatst kunnen worden in een duurzame gezinsvorm. Kan het echt niet anders, dan kiezen we voor kleinschalige woonvormen.

Bij uithuisplaatsing van jongeren die bijna volwassen zijn, zorgen we voor plekken - verspreid over Twente - die passen bij wat zij nodig hebben.

We zorgen ervoor dat zij een basis hebben om zich te ontwikkelen op school, in werk en sociale contacten. Zodat ze beter in staat zijn om een zelfstandig en economisch onafhankelijk leven op te bouwen. De overgang van 18- naar 18+ mag niet tot gevolg hebben dat de woonvormen en begeleiding buiten het gezin haperen of stagneren omdat wettelijke kaders wijzigen.



Onzekerheid over de duur en de voorwaarden van de contracten tussen gemeenten en aanbieders remt de ontwikkeling bij grote aanbieders om te investeren in ambulantisering en woonvormen.

### Wat is daarvoor nodig?

- Wij bevorderen dat aanbieders zich meer gaan inspannen voor hulpverleningstrajecten waarbij de jongere de eigen woonomgeving niet hoeft te verlaten (ambulante ondersteuning). Daarvoor is een aanpak nodig die een juist en intensief ambulant aanbod vergroot.
- Plaatsing van jongeren in een pleeggezin of gezinshuis verloopt via het expertisecentrum duurzame gezinsvormen; een goede matching biedt de beste kans op een duurzame plaatsing. Kan geen pleeggezin of gezinshuis gevonden worden, dan wordt gekozen voor kleinschalige verblijfslocaties.
- Realisatie van ambulantisering, kleinschalige (woon-) voorzieningen, spreiding en garantie op plaatsing. Dit moet samen met aanbieders gefaciliteerd worden.
- Investeren in pilots om ervaring op te doen.
- Gebruik maken van het Regionaal Expertiseteam als het vinden van passende oplossingen stagneert.

### Welke actie past daarbij?

- Ondersteun vanuit het Expertisenetwerk Jeugd Overijssel de aanbieders; ontwikkel samen in regioverband voorstellen voor ambulantisering en wooninnovaties.
- Analyseer het aanbod van woonvoorzieningen (waar zijn voldoende en waar zijn onvoldoende woonvoorzieningen).
- Maak een regionaal en/of bovenregionaal plan van aanpak; onderscheid de doelgroepen en neem hierin kosteneffecten mee.
- Experimenteer (in pilots) en verwerk de uitkomsten in een inkoopstrategie en langjarige overeenkomsten.

## 5. In Twente kennen we een overzichtelijk zorglandschap, effectief en beheersbaar

We willen in Twente een zorglandschap creëren dat overzichtelijk, beheersbaar, voorspelbaar en transparant is. Zo weten jeugdigen waar ze aan toe zijn. En zo stellen we aanbieders, lokale partners en verwijzers in staat om in een netwerk rond jeugdigen en ouders (verzorgers) samen te werken (netwerksamenwerking).

Beheersbaar en overzichtelijk betekent voor gemeenten: kwaliteit, doelmatigheid en betrouwbaarheid van de aanbieders staan voorop en er is sprake van een lokaal en regionaal dekkend zorglandschap van aanbieders. Daarin spelen keuzemogelijkheden een belangrijke rol.

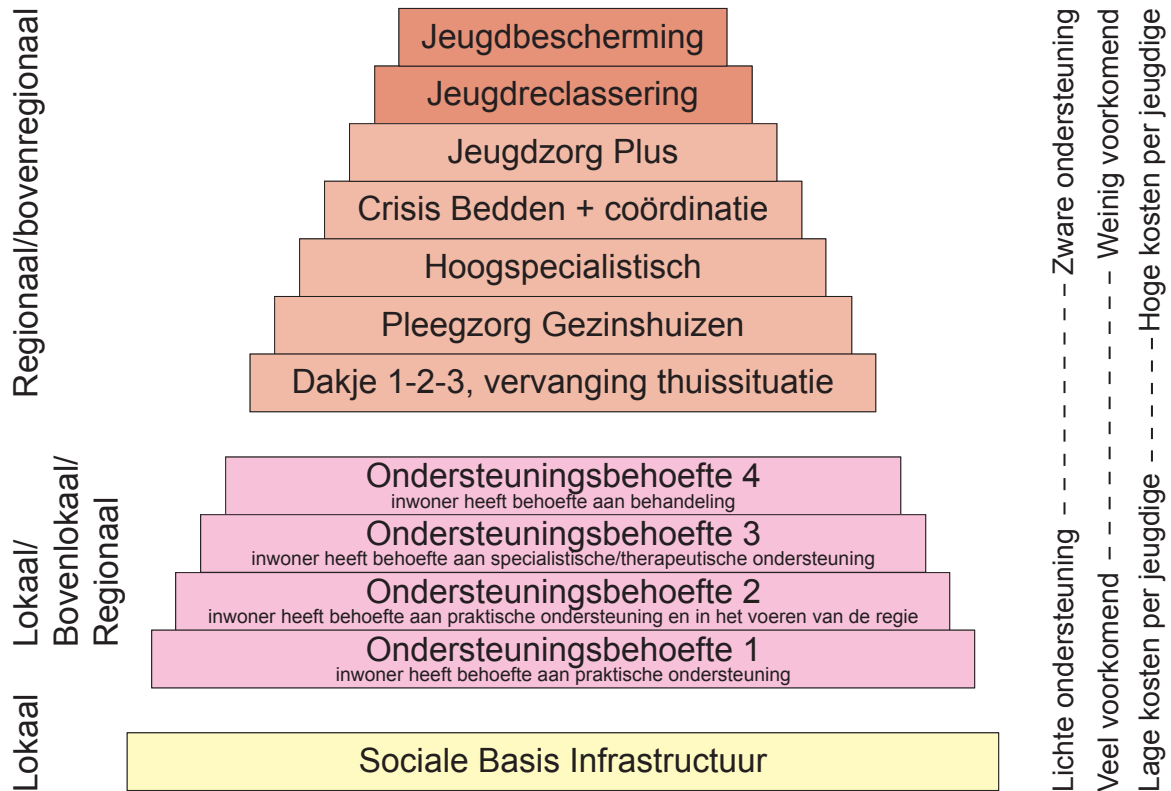


**In 2020 waren in Twente 353 aanbieders van jeugdhulp actief (ZIN: zorg in natura)**

Bron: Kennispunt Twente, Twentse Monitor Sociaal Domein, declaraties, 2021Q2

De inkoopvorm in Twente heeft geleid tot een groot aantal gecontracteerde aanbieders, waarvan het merendeel enkelvoudig ambulante jeugdhulp aanbiedt. Daardoor is het zorglandschap versnipperd. Met als gevolg capaciteitsproblemen voor deugdelijk contractmanagement en toezicht op betrouwbaarheid en kwaliteit.

In Twente leveren een twintigtal aanbieders 80% van het totale jeugdhulpomzet. Hieronder de zorgpiramide voor Twente.



De Norm voor Opdrachtgeverschap vraagt om duidelijkheid over lokale, regionale en bovenregionale inkoop. Voor de bovenkant van de Twentse zorgpiramide (van vervanging thussituatie tot en met jeugdbescherming en jeugdreclassering) is inkoop en beheer van de contracten regionaal ondergebracht bij de Gezondheidsregio. Dat ligt in lijn met de plannen om hiervoor verplichte regionale samenwerking in de wet vast te leggen.

Er moet een goede balans zijn tussen grote en kleine aanbieders. De kleine aanbieders vervullen vaak een belangrijke rol in de betreffende gemeente. Er moet voldoende lokale bewegingsruimte en ruimte voor maatwerk zijn binnen de regionale contractafspraken. In de huidige afspraken is die ruimte er.



In Twente verkennen we de (on)mogelijkheden rond inkoop van verschillende ambulante vormen



van jeugdhulp en die verkenning is nog niet afgerond. We kennen een grote diversiteit van zorgpartijen, maar ook van zorgaanbod. Het is van belang om te kijken naar de samenhang in de hele zorgpiramide. Daarom kunnen we de discussie over de inkoop van ambulante jeugdhulp niet per ondersteuningsbehoefte aanvliegen. Het vraagt om een analyse waarin aan bod komt wat we willen bereiken, welke zorgpartijen daarvoor nodig zijn en wat dat betekent voor toegang, bekostiging, contractering en leveranciersmanagement. Wat gaat zorgen voor een goede doorstroom en uitstroom en beperking van administratieve lasten? En wat is dan de beste manier, regionaal of lokaal, eventueel gedifferentieerd naar onderdelen in de piramide?

De huidige overeenkomsten bieden overigens ruimte om te ontwikkelen in de gewenste richting van andere vormen van jeugdhulp. Er zijn goede initiatieven zoals GRIP Hengelo, onderwijs jeugdarrangementen (OJA) Enschede en Zorg Intensief. Ook is de doorontwikkeling van intramurale zorg naar ambulante al in gang gezet.

De ingezette jeugdhulp moet resulteren in het effect dat we beogen. We streven ernaar de best bewezen methoden in te zetten, zodat de jeugdhulp cliëntgericht, effectief en efficiënt is.

Kwaliteit en betrouwbaarheid zijn essentieel in onze relatie zorgaanbieders. We willen erop kunnen vertrouwen dat gemeentelijke middelen ook besteed worden aan passende jeugdhulp. Daarom zetten we in op het bestrijden van oneigenlijk gebruik en misbruik van zorggelden. Het gaat om een gering percentage van het totaal van aanbieders. Maar door de impact hiervan, wordt het vertrouwen in de besteding van zorggelden geschaad.

De krapte op de arbeidsmarkt veroorzaakt bezettingsproblemen bij aanbieders en ongewenste effecten, zoals toenemende werkdruk en wachtlijsten. Hierdoor komt tijdige en passende beschikbaarheid in het gedrang. Het arbeidsmarkt vraagstuk ligt primair bij de werkgevers zelf. Gemeenten en zorgaanbieders trekken samen op om concurrentie tegen te gaan op de arbeidsmarkt voor zorgprofessionals jeugdhulp.

Vanuit het regionaal overleg arbeidsmarkt wordt gewerkt aan een Huis van de Zorg. Dit Huis van de Zorg heeft als doel: voldoende talent voor zorg en welzijn op alle niveaus aan te trekken, op te leiden en te behouden voor Twente.

### Waar liggen kansen voor verbetering?

De mogelijkheid van doorlopende inschrijving voor aanbieders heeft niet de gewenste innovatie gebracht. Wel heeft het veel werk en tijd gekost. We kunnen niet alle aanbieders op één hoop gooien. Differentiatie is nodig. Een aantal aanbieders speelt een belangrijke rol in het hele veld van vrijwillig tot gedwongen kader. Deze aanbieders zijn moeilijk te vervangen zonder dat de continuïteit van de hulp in gevaar komt. Met die cruciale systeemaanbieders en met de overige grote aanbieders zoeken we actief regionale samenwerking in transformeren en ontwikkelen. Onder de voorwaarde dat er voldoende ruimte is en blijft voor lokale bewegingsruimte en maatwerk.



Een duidelijke lijn voor inkoop van de ambulante jeugdhulp op basis van een strategische verkenning en uitwerking gaat ons helpen in de ontwikkeling van de jeugdhulp.

De toegangspoort voor zorgaanbieders om in aanmerking te komen voor contracten met de Twentse gemeenten moet zo worden ingericht, dat kwaliteit en betrouwbaarheid zijn gewaarborgd. De convenantafspraken tegengaan zorgfraude en ondermijning in Twente gaan ons daarbij helpen.

### Wat is daarvoor nodig?

- Een overzichtelijk en samenhangend zorglandschap met een beheersbaar aantal aanbieders in Twente onder de volgende leidende principes:
  - Stop met de huidige constructie van doorlopende mogelijkheid tot inschrijving (open house);
  - Zorg voor voldoende aanbod, zodat inwoners keuzemogelijkheid hebben; hou daarbij rekening met de behoefte in Twente, zoals identiteitsgebonden zorg;
  - Selecteer steviger op aantoonbare kwaliteit van zorg en organisatie en sluit aan bij bestaande kwaliteitskeurmerken;
  - Strengere toetsing van zorgaanbieders aan de poort om zorgfraude tegen te gaan.
- Een duidelijke lijn voor inkoop van de ambulante jeugdhulp op basis van een strategische verkenning en uitwerking gaat ons helpen in de ontwikkeling van de jeugdhulp.
- De samenwerking met grote aanbieders verder ontwikkelen en vormgeven in een meerjarige samenwerkingsagenda met zakelijke afspraken. Bouw aan vertrouwen door transparantie over en weer, en verken de mogelijkheden van partnerschap in transformatie.
- Advies over welke uitvoeringsvariant en financieringsmethodiek past bij de leidende principes om de juiste keuzes te kunnen maken voor de inkoopstrategie. Wat is het probleem en wat willen we oplossen?
- Advies over de verschillende keuzes voor lokale en/of regionale inkoop van de verschillende vormen van ambulante jeugdhulp en de bijbehorende consequenties. Ook in relatie tot verschillende initiatieven en experimenten buiten het huidige inkoopmodel.
- Uitvoering van het Twents convenant om oneigenlijk gebruik en misbruik van zorggelden tegen te gaan.

### Welke acties passen daarbij?

- Voorafgaand aan een nieuwe regionale inkoop, strategische doelen benoemen en uitwerken in een inkoopstrategie onder de volgende uitgangspunten:
  - Beëindigen van de huidige mogelijkheid van doorlopende inschrijving
  - Een dekkend zorglandschap met een beheersbaar aantal zorgaanbieders;
  - Voldoende aanbod voor keuzemogelijkheid;
  - Kwaliteit en betrouwbaarheid.
  - Uitvoeren van een marktanalyse;
  - Op basis daarvan keuzes voorleggen over toegangsmanagement, bekostiging en contractvormen.

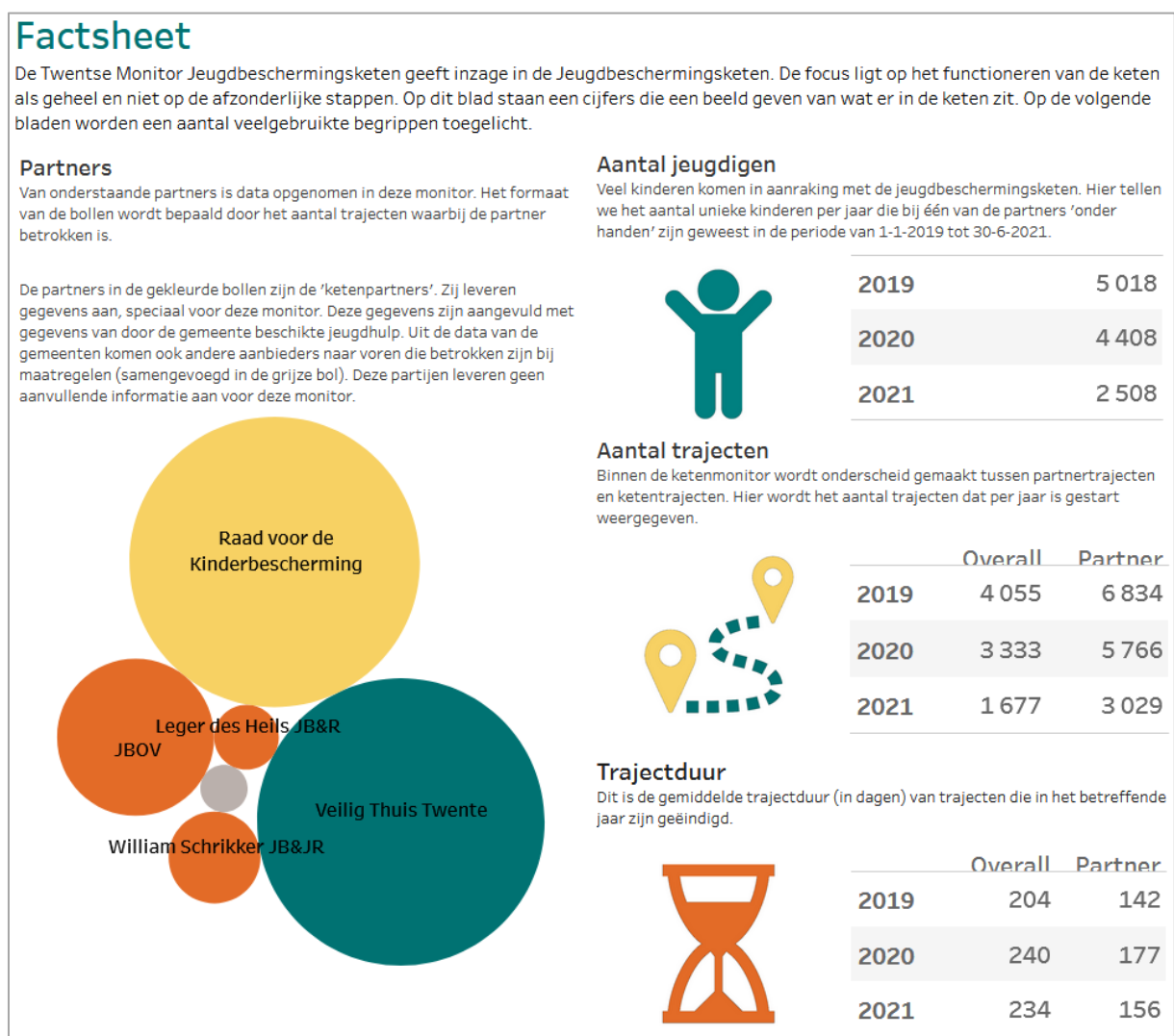
Dit resulteert in een strategisch document voor besluitvorming.

## 6. In Twente werken wij zonder wachtlijsten

### Wachtlijsten

Vaak kan niet onmiddellijk worden ingezet wat nodig is. Jongeren komen dan op wachtlijsten terecht. Soms moeten ze maanden wachten op de juiste hulp. Dat heeft veel impact op de jeugdige en zijn of haar omgeving. Te lang wachten kan verergering van de problemen veroorzaken. Hierdoor is meer en langer specialistische hulp nodig. Ook ontstaan er neveneffecten, zoals overbruggingszorg en niet-passende bezetting van zorgplekken.

**Figuur 6.1** Screenshot van de Twentse Monitor Jeugdbeschermingsketen, een voorbeeld van samenwerking in de keten met behulp van data.





De wachtlijsten zijn een pijnpunt. Iedereen die we hebben geraadpleegd voor de regiovisie heeft dat genoemd. Want ook in Twente zijn de problemen hardnekkig en niet eenvoudig op te lossen. Samenwerking tussen alle partijen, zorgaanbieders en gemeenten voorop, is voorwaarde om het uiteindelijke doel te bereiken.

Het komt in Twente voor dat jongeren, nadat ze zich hebben gemeld bij de gemeente, lang moeten wachten op gesprekken om vast te stellen wat nodig is. Ook dat heeft ongewenste effecten. Het is aan de gemeenten om zich te houden aan de termijnen die daarvoor staan.

### Waar liggen de kansen voor verbetering?

De grote zorgaanbieders en de Twentse gemeenten hebben zich gecommitteerd om samen te werken aan oplossingen voor de wachtlijstproblematiek. Het Rijk heeft hiervoor middelen beschikbaar gesteld. In opdracht van het AB van de Gezondheidsregio is begonnen met een analyse en het opstellen van een plan van aanpak.

### Wat is daarvoor nodig?

- Opstellen en uitvoeren van een Twentse aanpak wachtlijstvrij werken.
- Opzet van Kennispunt Twente voor toepasbare indicatoren die inzicht geven in de wachtlijstproblematiek en die houvast bieden voor concrete acties.
- Een goede regie in het netwerk van lokale toegang, externe verwijzers en zorgaanbieders. Daarvoor zijn betrouwbare uitvoeringsdata nodig, lokaal en regionaal Dit is voorwaarde voor grip en sturing op in-, door- en uitstroom.
- Identificeer netwerken om vraagstukken als wachttijden, op- en afschaling en integrale samenwerking aan te pakken.
- Bijdrage van het Regionaal Expertisenetwerk om wachtlijstvrij werken te realiseren.

### Welke acties passen daarbij?

- Gemeenten en zorgaanbieders ontwikkelen samen een netwerkaanpak met structurele monitoring voor het realiseren van wachtlijstvrij werken.

## 7. Wij investeren in blijvend leren en verbeteren, data gedreven

Vertegenwoordigers van aanbieders, ketenpartners en gemeenten hebben de afgelopen jaren met OZJT in ontwikkeltafels samengewerkt aan het doorlopend verbeteren van het uitvoeren en transformeren van jeugdhulp. Alle deelnemers onderschrijven unaniem de toegevoegde waarde en het belang van deze samenwerking: “Als de lijnen kort zijn, dan vinden we elkaar”. Dat moet resulteren in betere afstemming en betere ondersteuning van kind en gezin.

In Twente is de afgelopen jaren door Kennispunt Twente gebouwd aan een brede data-, informatie- en kennisbasis: de [Twentse Monitor Sociaal Domein](#). Met brede, uniforme en gestandaardiseerde monitoring worden onder meer ontwikkelingen in de jeugdhulp, de aansluiting bij het onderwijs en de doorloop in de jeugdbeschermingsketen gevolgd. Met ‘Samen aan het stuur’, de bestuurlijke samenwerking tussen grote aanbieders en de Gezondheidsregio, en de Twentse Monitor Jeugdbeschermingsketen werken de gemeenten, aanbieders en maatschappelijke partners samen om de opgaven op basis van eenduidige data aan te pakken.

### Waar liggen de kansen voor verbetering?

We kunnen niet zonder de kennis en kunde van de zorgaanbieders en ketenpartners in de ontwikkeling van de jeugdhulp. De samenwerking met deze partijen heeft haar waarde bewezen, dat onderschrijven alle deelnemers. Wel moeten we voorkomen te veel onderwerpen tegelijkertijd te behandelen. Dat gaat ten koste van tempo en resultaat. Er zijn veel data beschikbaar of beschikbaar te maken. Om goede afwegingen en keuzes te maken, baseren we ons waar mogelijk op die beschikbare data. Zo vergroten we de doeltreffendheid en efficiency van de hulp.



### Wat is daarvoor nodig?

- De gemeenten zetten de regionale samenwerking met ketenpartners en zorgaanbieders voort en stellen hiervoor een samenwerkingsagenda op.
- Een structureel bestuurlijk overleg tussen ketenpartners, zorgaanbieders en Twentse gemeenten om bestuurlijk eigenaarschap te laten zien als het gaat om samenwerking. Inhoud en reikwijdte van het mandaat moeten nader worden ingevuld.
- Het betrekken van de vertegenwoordigers van jeugd en gezin bij de samenwerking.
- Het aansluiten van de ontwikkeling en transformatie bij de uitgangspunten en doelstellingen van deze Regiovisie.

- Data-gedreven werken ondersteunt de ambitie en doelen van de Regiovisie. Dit resulteert in de juiste inhoudelijke 'key performance indicators' (kpi's) die de afwegingen van verschillende keuzes ondersteunen en helpen bij de gesprekken tussen gemeente en aanbieders.

### Welke acties passen daarbij?

- De Twentse gemeenten ondersteunen de voorzetting van de regionale samenwerking tussen ketenpartners, aanbieders en gemeenten en vragen om een meerjarige samenwerkingsagenda.
- De vertegenwoordigers van jongeren en ouders/verzorgers (bijvoorbeeld vanuit het nog te vormen regionale platform, en of cliëntenraden) doen hieraan mee.
- De Twentse gemeenten geven opdracht aan de Gezondheidsregio om met een uitgewerkt voorstel te komen. Daarin wordt aangegeven hoe in meerjarenperspectief het toepassen van data versneld kan worden om het Twents Zorglandschap verder te transformeren. Dit is in lijn met de meerjarige samenwerkingsagenda.

## 8. Het stelsel van jeugdhulp is duurzaam en betaalbaar

Het huidige stelsel voor de jeugdhulp is voor gemeenten financieel niet vol te houden en daarmee niet duurzaam. Die opvatting wordt gedeeld door de brancheorganisaties in de jeugdhulp. De afgelopen jaren werden gesprekken hierover in de gemeenten en met de partners gedomineerd door financiële beheersing. Niet altijd constructief, niet altijd in het belang van de juiste zorg en ondersteuning voor de inwoners.

De uitgangspunten van deze Regiovisie en de uitwerking van de opgaven, samen met de aanbieders en ketenpartners, moeten bijdragen aan volumebeperking en daarmee aan een duurzaam en betaalbaar stelsel. De Gezondheidsregio moet strategische sturing in Twente bevorderen en zorgen voor invloed bij landelijke organen.

De landelijke hervormingsagenda en de plannen van het Rijk zullen een belangrijke stempel drukken op dit leidende principe.

### Waar liggen kansen voor ontwikkeling?

We willen niet meer uitsluitend sturen op financiële beheersing. Ons streven is gericht op regionale verbeteringen. Deze verbeteringen verlichten de druk en knelpunten in het stelsel en de kosten van jeugdhulp. Financiële rust zorgt ervoor dat de focus vooral komt te liggen op de zorg en ondersteuning die nodig is.

### Wat is daarvoor nodig?

- Versterken van de integrale samenwerking in normaliseren, preventie en vroegsignalering.
- Investeren in transformatie en ontwikkeling, samen met ketenpartners en aanbieders, gericht op grip op in-, door- en uitstroom (volumebeheersing).
- Gemeenten betalen reële tarieven gemaximeerd op de indicering op basis van het OVA-percentage. OVA staat voor 'Overheidsbijdrage in de Arbeidskostenontwikkeling'. Daarmee kunnen zorgaanbieders tijdig voor het betreffende uitvoeringsjaar worden geïnformeerd. Iets wat met de indexpercentages van het Rijk voor de gemeenten niet lukt, omdat definitieve vaststelling doorgaans twee jaar ná het uitvoeringsjaar plaatsvindt.
- Gemeenten verminderen de administratieve lasten.
- Streven naar een gedeelde inhoudelijke én financiële verantwoordelijkheid met de grote zorgaanbieders. En het verminderen van perverse prikkels voor aanbieders. Dat vraagt om uitwerking in zakelijke afspraken over sturing, inhoudelijke doelen en aanspreekbaarheid over en weer.



### Welke acties passen daarbij?

- Werk een model uit voor zakelijk partnerschap met de grote aanbieders in Twente, met aandacht voor:
  - Gedeelde inhoudelijke en financiële verantwoordelijkheid in zakelijke afspraken;
  - Transparantie van alle partijen over financiën en bedrijfsvoering;
  - Afspraken over wederzijdse aanspreekbaarheid op nakoming.

## Tot Slot

Met de leidende principes van deze Regiovisie voldoen we aan de opgaven van de Norm voor Opdrachtgeverschap (NvO). We hebben er evengoed voor gekozen die niet als indeling voor ons document te gebruiken. Daardoor blijven twee aspecten van de Norm voor Opdrachtgeverschap mogelijk wat onderbelicht. Het gaat om:

- Regio's kiezen in hun Regiovisie een niet-vrijblijvende governance.
- Regio's verplichten zich tot beperking van administratieve lasten.

Hieronder beschrijven we kort op welke wijze wij in de regio Twente al invulling geven aan deze afspraken.

### Governance regionale samenwerking gemeenten

Twente kent een jarenlange traditie van samenwerking op het terrein van jeugdhulp en Wmo. Toen de gemeenten in 2015 verantwoordelijk werden voor de jeugdhulp, brachten de veertien Twentse gemeenten deze samenwerking onder bij (destijds nog) Regio Twente. Deze taken en bevoegdheden zijn medio 2021 overgegaan in de Gezondheidsregio Twente.

OZJT is de organisatie binnen de Gezondheidsregio Twente die is ingericht voor de uitvoering van de in de regeling benoemde verantwoordelijkheden op het gebied van jeugdhulp en maatschappelijke ondersteuning.

Daarmee voldoen de Twentse gemeenten aan deze afspraak uit de NvO voor een niet vrijblijvende samenwerkingsvorm die meerjarig is. En die is geformaliseerd met afspraken over de taakverdeling en één bestuurlijk aanspreekpunt.

In aanvulling hierop willen wij ook oog hebben voor de schakeling met de andere schalen zoals de centrumgemeente (Enschede) voor bijvoorbeeld het regionaal expertise netwerk en bovenregionale samenwerking. De samenwerkingslagen moeten elkaar aanvullen en versterken.

### Beperken administratieve lasten

Een van de doelen van de Twentse gemeenten is de verlaging van de administratieve lasten. Daarbij maken wij gebruik van nieuwe inzichten en ontwikkelingen voor wat betreft administratieve vereenvoudiging en verbetering. Het administratieprotocol is dan ook continue in ontwikkeling en we brengen het in lijn met het landelijke administratieprotocol. Ook volgende we de ontwikkelingen landelijk op standaardisatie en protocollen en passen die waar mogelijk toe.

Met jeugdhulp, Wmo-ondersteuning en grotere en kleinere aanbieders hebben we een klankbordgroep administratieve lastenverlichting opgezet. Hun bevindingen nemen we mee in de actualisatie.

In Twente voldoen we nog niet helemaal aan de eis van een eenduidige toepassing van de uitvoeringsvarianten. Over deze varianten willen we - voorafgaand aan een nieuwe aanbesteding -

een open discussie voeren. Met als resultaat een strategisch document voor het Algemeen Bestuur van de Gezondheidsregio. Dit is beschreven onder het leidende principe 5.

### **Belangrijke achtergrondinformatie**

Op de site [www.samen14.nl/regiovisie](http://www.samen14.nl/regiovisie) is onder het kopje “belangrijke achtergrondinformatie” veel documentatie te vinden. Hier vindt u een overzicht van bijeenkomsten en gespreksverslagen, opbrengst van de vragenlijsten, lopende regionale samenwerkingsprojecten en praktische informatie over de jeugdhulp anno 2021.

# Begrippenlijst

Normaliseren	Tegengaan van onnodig problematiseren en etiketteren. Kwetsbare gezinnen hebben naast een veilige en stimulerende opvoedomgeving ook een vorm van zorg nodig die de eigen kracht weet te versterken en de sociale omgeving kan activeren en benutten (ontzorgen). <i>Bron: divosa</i>
Grote aanbieders	In Twente leveren 29 aanbieders 80% van de Jeugdhulp. Deze aanbieders werken voor meerdere gemeenten in de regio.
Kleinschalige woonvormen	Woonvorm voor een kleine groep kinderen en jongeren met complexe problemen, en een beperkt aantal professionele opvoeders. Deze vorm van jeugdhulp biedt kinderen en jongeren een thuis met mogelijkheden voor specialistische begeleiding op maat. Deze vorm neemt een positie in tussen gezinshuizen en een residentiële leefgroep. Een kleinschalig verblijf staat bij voorkeur in een gewone woonwijk. <i>Bron: NJI</i>
Tijdige jeugdhulp	Jeugdhulp die op tijd wordt ingezet.
Passende jeugdhulp	Jeugdhulp die aansluit bij wat nodig is voor de jeugdige/het gezin. Passende interventie.
Wachttijden	Wachttijden: het aantal dagen dat een jeugdige of gezin op een afspraak of op hulp wacht.
Wachttijstproblematiek	Als is vastgesteld welk hulp passend hulp is, maar die hulp kan niet direct geleverd kan worden, dan ontstaan wachtlijsten.
Cruciale systeemaanbieders	Grote, vaak bovenregionaal opererende aanbieders: in de uitvoering van jeugdbescherming of jeugdreclassering, gesloten jeugdhulp, orthopedagogische behandelcentra, verplichte zorg Wet verplichte geestelijke gezondheidszorg, pleegzorg, verslavingszorg, forensische zorg. Cruciaal omdat vanwege het aantal cliënten en de gespecialiseerde ondersteuning die zij bieden waarvoor vaak geen of slechts beperkt alternatief beschikbaar is.
Gecertificeerde Instellingen	Organisaties die van overheidswege zijn gecertificeerd om maatregelen in het kader van de jeugdreclassering en jeugdbescherming te mogen uitvoeren. <i>Bron: VNG</i>

Externe verwijzers	<p>Naast de gemeentelijke verwijzers zijn er andere wettelijke aangewezen verwijzers voor de jeugdhulp. Enerzijds gaat het om jeugdartsen, huisartsen en medisch specialisten. Anderzijds gaat het om verwijzers uit de justitiële keten; de kinderrechtter, gecertificeerde instellingen (uitvoerders jeugdbeschermings- en jeugdreclasseringsmaatregelen, openbaar ministerie en justitiële jeugdinrichtingen. En een kleine groep wordt door school verwezen (m.b.t. dyslexie).</p> <p><i>Bron: gemeente Enschede</i></p>
Toegang	<p>Het team bij de gemeente dat zorgt voor toewijzing van de juiste vorm van jeugdhulp. Daarvoor gaat een toegangsmedewerker in gesprek om de hulpvraag te verduidelijken. Samen met de jeugdige/het gezin brengt de toegang in beeld wat de zorgen en krachten in uw gezin zijn. Daarbij kan ook expertise van buiten de toegang betrokken worden.</p>
Ontwikkeltafels	<p>Voor de Twentse Transformatie zijn drie ontwikkeltafels opgericht. Daaraan zijn professionals vanuit zorgaanbieders van jeugdhulp, gemeenten, samenwerkingsverbanden vanuit het onderwijs en de partijen uit de keten gedwongen kader aan het werk om beweging op gang te brengen naar betere samenwerking in de jeugdhulp. De uitgangspunten: samen, werken en leren tegelijk en gericht op de toekomst.</p> <p>Ontwikkeltafels:</p> <ol style="list-style-type: none"> <li>1. In Twente groeit de jeugd op in zijn eigen omgeving.</li> <li>2. In Twente groeit de jeugd veilig op.</li> <li>3. In Twente groeit de jeugd op tot volwassene met perspectief op een goed leven.</li> </ol> <p><i>Bron: website <a href="http://samen14.nl/twentse-transformatie">samen14.nl/twentse-transformatie</a></i></p>
Twentse Transformatie	<p>Transformatie van de jeugdhulp moet leiden tot een samenhangend jeugdbeleid dat gemeenten samen met maatschappelijke organisaties uitvoeren voor kinderen en jongeren.</p> <p>In Twente betekent dat zorgaanbieders van jeugdhulp, gemeenten, samenwerkingsverbanden vanuit het onderwijs en de partijen uit de keten gedwongen kader samen onderzoeken hoe de zorg radicaal anders kan worden georganiseerd en welke nieuwe ondersteuningsvormen kansrijk zijn.</p> <p><i>Bron: website <a href="http://samen14.nl/twentse-transformatie">samen14.nl/twentse-transformatie</a></i></p>

Samen14	Samenwerking van de veertien Twentse gemeenten. Hieronder valt vrijwillige samenwerking tussen Twentse gemeenten op het gebied van jeugdhulp en maatschappelijke ondersteuning. Het gaat dan over onderwerpen waarvoor gemeenten geen bevoegdheid hebben overgedragen aan het Openbaar Lichaam Gezondheid.
OZJT	Organisatie voor Zorg en Jeugdhulp in Twente. OZJT is de organisatie binnen het Openbaar Lichaam Gezondheid die is ingericht voor de uitvoering van de in de regeling benoemde verantwoordelijkheden op het gebied van Jeugdhulp en maatschappelijke ondersteuning. Daarnaast kan OZJT ook ingezet worden voor Samen14-taken.
AB	Algemeen Bestuur van het Openbaar Lichaam Gezondheid (ook wel AB GR (Gemeenschappelijke Regeling) Gezondheid)
DB	Dagelijks Bestuur van het Openbaar Lichaam Gezondheid (ook wel DB GR (Gemeenschappelijke Regeling) Gezondheid)
Norm voor Opdrachtgeverschap	De Norm voor Opdrachtgeverschap (NvO) is op 10 juni 2020 in een resolutie vastgesteld door gemeenten in VNG-verband, zowel voor Jeugd als voor Beschermd Wonen en Maatschappelijke Opvang. Gemeenten erkennen hiermee dat op onderdelen regionale en bovenregionale samenwerking essentieel is voor: <ul style="list-style-type: none"> <li>▪ De beschikbaarheid van de benodigde zorgfuncties</li> <li>▪ Een zorgvuldige transformatie van het zorglandschap</li> <li>▪ Verminderde bureaucratie</li> </ul> Met de NvO maken gemeenten afspraken binnen de jeugdregio en leggen deze samenwerking duurzaam vast.
5 Basisfuncties (voor lokale teams)	<ol style="list-style-type: none"> <li>1. Heb oog voor een veilige leefomgeving, en zorg voor verbinding van veiligheid met de lokale teams;</li> <li>2. Wees zichtbaar en aanspreekbaar en investeer in preventie en vroegsignalering om complexe problematiek zoveel mogelijk te voorkomen;</li> <li>3. Kijk naar het hele gezin en zorg dat de inwoner snel bij de juiste persoon voor ondersteuning komt;</li> <li>4. Stel een plan van én met het huishouden of gezin op, blijf benaderbaar;</li> <li>5. Verzamel inzichten over de uitkomsten voor de inwoner, de samenwerking en hoe het proces loopt. Deel ze, ga erover in gesprek en durf te veranderen vanuit het belang van de jeugdige en diens ouders.</li> </ol>

Sociale Basis	<p>Het wordt ook wel aangeduid als het 'cement' in de samenleving, een weefsel van verbindingen.</p> <p><i>Bron: Movisie (2018)</i></p> <p>Het geheel van organisaties, diensten, voorzieningen en betrekkingen die het mogelijk maken dat mensen in redelijkheid in sociale verbanden (buurten, groepen, netwerken, gezinnen) samen kunnen leven en kunnen participeren in de samenleving.</p> <p><i>Bron: Engbersen, Sprinkhuizen (1998)</i></p>
Overbruggingszorg	<p>Jeugdhulp die wordt gegeven in de (transitie)periode tussen de aanvraag van een indicatie/toewijzing en de levering van toegewezen, passende zorg.</p> <p>Bij jeugdhulp kan het ook gaan over de overgang van jeugdzorg naar volwassenenzorg, waar goede overbruggingszorg met een warme overdracht noodzakelijk is.</p> <p><i>Bronnen: Zorginstituut Nederland en Kenniscentrum Kinder- en Jeugdpsychiatrie.</i></p>
Netwerksamenwerking	<p>Netwerkzorg is de natuurlijke opvolger van ketenzorg, waarmee het bewegen van een cliënt tussen hulpverleners wordt bedoeld. Waar ketenzorg vrij lineair naar een zorgroute kijkt (bijvoorbeeld van huisarts, naar basiszorg, naar specialist), stelt netwerkzorg de cliënt centraal en wordt er een netwerk van zorg rondom hem of haar gecreëerd. Een netwerk in de regio waar moeiteloos door bewogen kan worden</p>
Verklarende analyse	<p>Een verklarende analyse geeft inzicht in de samenhang van de problemen, het ontstaan en het voortbestaan ervan en legt verbanden tussen deze factoren. Een verklarende analyse maak je samen met de cliënt en bij voorkeur op papier. Zo ontstaat er overzicht, dit overzicht is de opstap om samen de doelen voor de behandeling te formuleren. Op grond van de richtlijnen (NJI, Kenniscentrum Kinders- en Jeugdpsychiatrie) en wetenschappelijk kennis wordt vervolgens een keuze gemaakt voor de meest passende interventie. De verklarende analyse helpt daarmee om te komen tot besluitvorming rond de behandeling.</p> <p><i>Bron: SKJ Kwaliteitskader Jeugd</i></p>
Gedwongen kader	<p>'Gedwongen kader' gaat over verplichte maatregelen voor ouders of jongeren: jeugdbescherming en jeugdreclassering. Deze verplichte maatregelen worden ingezet als de veiligheid van een kind of van de samenleving in het geding is. Niet de gemeente maar de kinderrechter legt deze maatregelen op, na advies van de</p>

	<p>Raad voor de Kinderbescherming. Voorbeelden van verplichte maatregelen zijn: ouders die verplichte begeleiding krijgen bij de opvoeding van hun kinderen (ondertoezichtstelling), ouders die uit de ouderlijke macht worden gezet of jongeren die verplichte jeugdreclassering krijgen opgelegd omdat ze een strafbaar feit hebben begaan of daarvan verdacht worden.</p> <p>Zie ook <b>Jeugdbescherming</b> en <b>Jeugdreclassering</b>.</p> <p><i>Bron: NJI</i></p>
Vrijwillig kader	<p>Bij veiligheidsproblemen in het gezin kan de kinderrechter een maatregel voor kindbescherming opleggen. Dat noemen we het “gedwongen kader”. Om die reden noemen Jeugdhulp zonder rechterlijke maatregel het “vrijwillig kader”.</p>
Ketenpartners	<p>Aanbieders en andere instellingen die hun inzet en deskundigheid op elkaar afstemmen om een gezamenlijk doel te bereiken.</p> <p>Bijvoorbeeld de Jeugdbeschermingsketen.</p>



