

OZJT/Samen 14

TWENTSE SAMENWERKING OP HET GEBIED VAN ZORG EN JEUGDHULP

1 GEZIN
1 PLAN

EIGEN KRACHT
CENTRAAL

Twente

Uitgangspunten inkoop

De visie op Jeugdzorg en Wmo is vertaald in concrete uitgangspunten voor inkoop.

1 gezin 1 plan 1 regisseur

Het Twents model stelt de inwoner centraal. We creëren ruimte voor de professional bij het resultaatgericht werken: voorzieningen vraaggericht, resultaat voorop. Door in de nieuwe inkoop resultaatgericht te werken en te clusteren, wordt automatisch ontschot en is het mogelijk de doelen/resultaten die aansluiten bij de ondersteuningsbehoefte te realiseren ook als deze op andere domeinen liggen, zoals participatie en onderwijs.

Eigen kracht (inzet omgeving en lokale algemene voorzieningen)

Voorliggende voorzieningen zetten inwoners meer in de eigen kracht en werken mee aan normaliseren. Daarmee vormt de inkoop van ondersteuning Wmo2015 en Jeugdzorg een aanvulling op hetgeen de inwoner, het gezin/systeem zelf kan en op algemene en voorliggende voorzieningen die benut kunnen worden.

Keuzevrijheid voor de cliënt

Inwoners worden beter gefaciliteerd in hun keuzevrijheid door het meten van kwaliteit en transparant maken van de resultaten. Gemeenten en aanbieders gaan hier samen in ontwikkelen.

Lokaal wat lokaal kan

Inkoop is faciliterend aan lokale transformatie. Wanneer een inwoner een ondersteuningsvraag heeft, wordt eerst gekeken wat de inwoner en met zijn netwerk kan. Daarna wordt gekeken welke voorliggende voorzieningen kunnen worden ingezet. Indien nodig wordt geïndiceerde zorg ingezet, waarbij we hanteren ondersteuning zo dichtbij als mogelijk (in eigen gemeenten, in Twente, bovenregionaal). Inkoop is faciliterend aan lokale transformatie.

Zakelijk partnerschap

Samenwerken, transformatie, meerjarige afspraken, diversiteit en hoogwaardige zorgaanbieders, geen onnodige administratie. Als zakelijk partner willen gemeenten in een professionele sfeer samenwerken met aanbieders waarbij afspreken en aanspreken normaal is. Transformatie is een doorlopend proces. De transformatieopgave zien de Twentse gemeenten als gezamenlijke verantwoordelijkheid voor de betrokken aanbieders, inwoners en gemeenten. Waar nodig nemen we de tijd voor veranderingen.

De gemeenten willen rust creëren in de markt door met langdurige overeenkomsten te werken. Deze nieuwe werkwijze vraagt immers langdurige implementatie en investeringen vanuit gemeenten en aanbieders. Hierbij wordt gebouwd aan zo veel mogelijk flexibiliteit in de overeenkomsten, zodat aanpassing bij onvoorziene omstandigheden mogelijk is.

Door beknopte en concrete set kwaliteitseisen op en waar nodig bestek specifieke eisen, monitoring van de prestaties. Aanbieders die niet hun meerwaarde voor cliënten kunnen tonen worden niet toegelaten of uitgesloten. Met een beknopte set aan kwaliteitsvoorwaarden is er inzet verlaging van de administratieve lasten. Er zal geen sprake zijn van verplicht hoofd- en onderaannemerschap. Eventuele aanbieders die samenwerken onder verantwoordelijkheid van de hoofdaannemer.

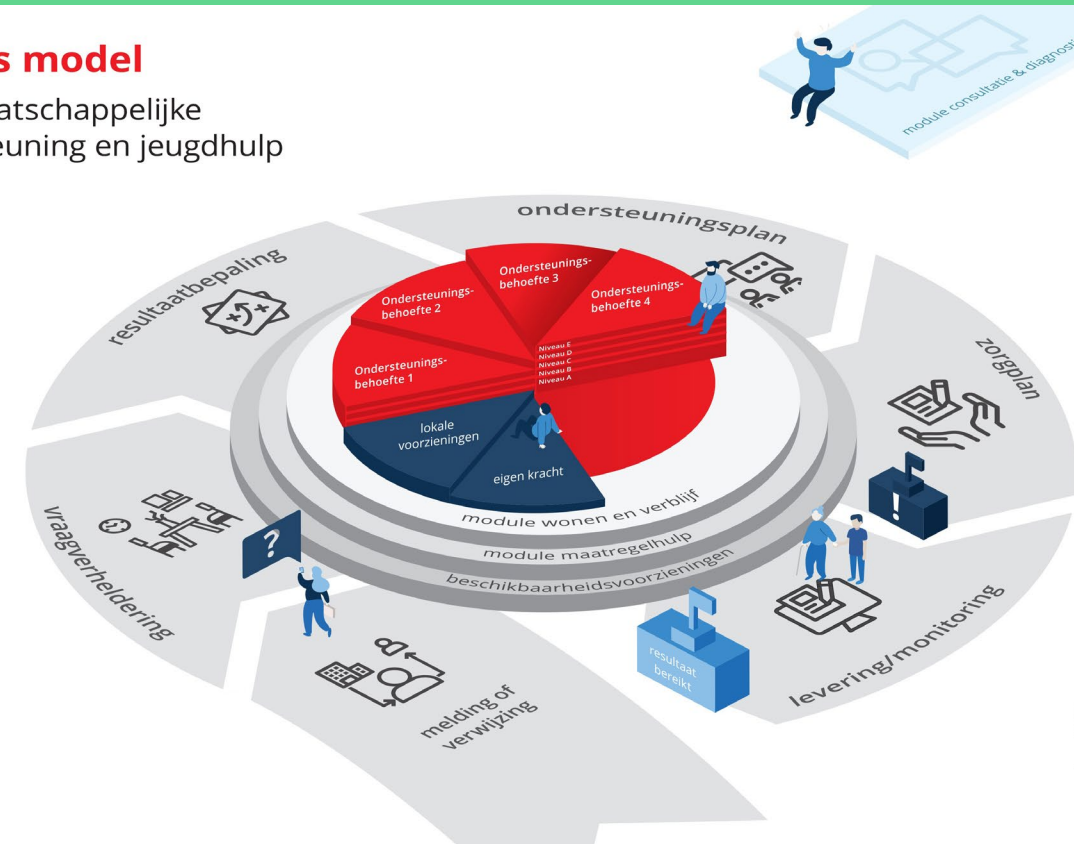
Prestaties in het sociaal domein willen we beter monitoren, zeker omdat er resultaatgericht wordt gewerkt. Dit wordt als belangrijke voorwaarde gezien om te blijven leren in het sociaal domein. Om hier in te voorzien, worden in regionaal verband afspraken over uniforme instrumenten, waarbij we bij voorkeur aansluiten op landelijke standaarden.

bron: Koersdocument

Twents Model voor maatschappelijke ondersteuning en jeugdhulp

Twents model

Voor maatschappelijke ondersteuning en jeugdhulp



Modules

Naast de ondersteuningsbehoeften zijn er één of meerdere modules in te zetten. De modules zijn:

- **Module consultatie en diagnostiek.** Bij de consultatie wordt de aanbieder geconsulteerd met vragen die de toegang heeft over de te behalen resultaten en de in te zetten ondersteuning. Diagnostiek betreft het onafhankelijk in kaart brengen van de problematiek van de inwoner en draagt bij aan de vraagverheldering door de toegang.

- **Module Wonen en Verblijf.** In het Twents model wordt een onderscheid gemaakt tussen de ondersteuning en het verblijf waarbij het verblijf aanvullend kan worden ingezet op de ondersteuning. De module wonen en verblijf bestaat uit onderdelen, ook wel 'Dakjes' genoemd.

- Dakje 0-A Pleegzorg en Dakje 0-B Gezins huizen,
- Dakje 1: Vervanging van de thuissituatie zonder bijzonderheden (Jeugd en Wmo),
- Dakje 2: Vervanging van de thuissituatie waarbij er sprake is van actief toezicht. (Jeugd en Wmo),
- Dakje 3: Vervanging van thuissituatie waarbij de inwoner een gevaar is voor zichzelf of voor anderen

- **Module Maatregelhelp.** Dit betreft de verplicht ingezette ondersteuning vanuit een maatregel, zoals Jeugdbescherming, Jeugdreclassering en Jeugdzorg-plus.

Van inkoop producten naar resultaat centraal

In de oude situatie kochten de gemeenten producten in. Het vroeg veel inhoudelijke kennis over de producten van de gemeentelijke toegang of de verwijzer om het juiste product in te zetten. Doorontwikkeling en innovatie werd belemmerd. Aansluiting op de lokale situaties miste. In deze nieuwe ronde inkoop staan de resultaten voor de inwoner centraal.

Uitvoering Wmo 2015 en Jeugdwet

Er zit een verschil in de uitvoering van de Wmo2015 en de Jeugdwet. Bij de Wmo2015 is er alleen sprake van een gemeentelijke toegang, waarbij bij de Jeugdwet ook andere verwijzers zijn zoals de gecertificeerde instelling, huisarts en medisch specialisten. Ook is er sprake van andere wettelijke eisen, o.a. tav kwaliteit.

Om hoeveel mensen gaat het?

Totaal aantal cliënten jeugd en WMO



25.000

*Bron: Twentse Monitor Sociaal Domein, Q4 2017

De Twentse stip aan de horizon

Als Twentse gemeenten gaan we resultaatgericht werken, het denken in producten achter ons laten en integraal werken rond de inwoner en het gezin. We geven daarmee de inwoner, toegangsmedewerker en zorgaanbieder meer de vrijheid om in gezamenlijkheid een ondersteuningstraject op te zetten dat aansluit op de behoefte van de inwoner en gebaseerd is op de eigen kracht van de inwoner.

We streven naar hoge kwaliteit van de zorgaanbieders, waarbij er geen ruimte is voor aanbieders die geen kwaliteit willen of kunnen bieden. De regie en keuzevrijheid van de inwoner stellen we centraal door het keuzeproces voor een aanbieder beter te faciliteren en de inwoner een centrale rol te geven bij het ondersteuningsproces. Bij dit alles geven we onszelf de opdracht om de administratieve lasten te verlagen voor zowel inwoner, zorgaanbieder als gemeente. Hiermee streven we naar een duurzaam en betaalbaar stelsel.

Hoeveel geld gaat er in Twente in sociaal domein om?

Jeugdhulp: +/- € 141.097.031*
Wmo: +/- € 70.000.000**

*Dit aantal is indicatief peildatum o.b.v. septcirculaire 2017 en varieert naarmate transformatie/ontwikkelingen doorgaan.
** Bron: Integratietuikering Sociaal Domein Wmo, Meicirculaire 2017(ca. 80% van het Wmo budget, ex Bescherm Wonen)

Wat is het Twents Model?

Het Twents model is een toeleidingsmodel dat dient te voorzien in gewenst zorgaanbod gebaseerd op Wmo 2015 en de Jeugdwet. Het model stelt de inwoner centraal. Er kan integraal maatwerk geboden worden. Om de inwoner passend maatwerk te kunnen bieden moeten individueel geïndiceerde oplossingen aansluiten bij voorliggende en lokaal georganiseerde voorzieningen. Dit vraagt een model wat kan mee bewegen in lokale, regionale en landelijke ontwikkelingen. Dat het model zowel Wmo 2015 als Jeugdwet omvat is uniek.

Samen leren Transformeren - opbrengsten in beeld.

De transformatie kunnen we als gemeente niet alleen. Dit doen we met de hele samenleving, en dus werken we vanuit zakelijk partnerschap ook graag samen met aanbieders om nu en in de toekomst de inwoners passende ondersteuning en jeugdhulp te kunnen bieden. Aanbieders wordt gevraagd om deze ontwikkelingen samen met ons op te pakken in het belang van de inwoner. Er zullen ontwikkeltafels worden ingericht. Met de data vanuit de Monitor Sociaal Domein (via Kennispunt Twente) worden er reflectiekamers georganiseerd. De Twentse gemeenten willen met aanbieders de krachten bundelen om de werking van het Twents Model te optimaliseren.

Ondersteuningsbehoeften

In het Twents model zijn vier ondersteuningsbehoeften gedefinieerd:

- **Ondersteuningsbehoefte 1:** de inwoner heeft ondersteuning nodig bij de uitvoering van dagelijkse handelingen en vaardigheden (Wmo2015 en jeugdwet)

- **Ondersteuningsbehoefte 2:** de inwoner heeft ondersteuning nodig bij het voeren van regie over en uitvoering van dagelijkse handelingen en vaardigheden (Wmo 2015 en jeugdwet)

- **Ondersteuningsbehoefte 3:** de inwoner heeft specialistische/therapeutische ondersteuning nodig (jeugdwet)

- **Ondersteuningsbehoefte 4:** de inwoner heeft behandeling nodig (jeugdwet)

Niveaus

Er zijn verschillende niveaus per ondersteuningsbehoefte. De indeling van de niveaus A, B en C zegt iets over de kenmerken van de inwoner en of het gezinssysteem. Niveaus D en E zijn verbijzonderingen die in specifieke situaties kunnen worden ingezet.

KEUZEVRIJHEID
VOOR DE CLIËNT



ONDERSTEUNING ZO DICHTBIJ ALS MOGELIJK

OZJT/Samen 14

TWENTSE SAMENWERKING OP HET GEBIED VAN ZORG EN JEUGDHULP

www.samen14.nl



Tukker

De werking van het Twents model:

bepalen van het "WAT" en bepalen van de "HOE"
De gemeente of verwijzer bepaalt in gesprek met de inwoner "WAT" (welk resultaat) er behaald moet worden. De aanbieder krijgt een "budget" om de inwoner zodanig te begeleiden dat dit resultaat daadwerkelijk kan worden behaald. Niet de gemeente of verwijzer bepaalt hoe er aan een oplossing moet worden gewerkt. Dat is de professionaliteit van de aanbieder. Door de ontwikkeling van het Twentse model voor de inkoop van maatschappelijke ondersteuning en Jeugdhulp stappen de gemeenten af van het bepalen van het HOE. Meer informatie over de werking van het model is via onderstaande links beschikbaar.

- [Klik hier voor de presentatie](#)
 - [Klik hierbovenop Tukker voor de animatievideo over het Twents model](#)
- In de animatie wordt het model in het kort verder uitgewerkt en toegelicht. In het document [Klantreis](#) staat een toelichting op het toelidings- en toewijzingsproces, zowel via de gemeentelijke toegang, als via externe verwijzers.

Hoe bepalen we budget en rekenen we af?

Budget
De combinatie van de ondersteuningsbehoefte met bijbehorend niveau en de duur en/of eventuele inzet van één of meerdere modules bepaalt de hoogte van het budget dat de aanbieder krijgt voor het behalen van het resultaat. Hoe de aanbieder deze uren gaat inzetten is aan de aanbieder evenals het niveau van de medewerker die wordt ingezet (rekening houdend met minimale opleidingsniveau – eisen personeel zoals deze hieraan worden gesteld).

Bij toekenning van het budget wordt rekening gehouden met overlap van resultaten (die door eenzelfde inspanning behaald kunnen worden). Het inhoudelijke gesprek tussen aanbieder en toegang van de gemeente gaat over het resultaat. De aanbieder krijgt een opdracht voor het leveren van maximaal de aantal uren gedurende de duur van de indicatie. Om af te kunnen rekenen op resultaat willen de gemeenten samen met de aanbieders werken aan een toekomstige oplossing waarbij daadwerkelijk betaald wordt voor het resultaat. Daar zijn we nog niet. Er is sprake van een overgang waarbij de ingezette uren zorg wordt gefinancierd en waarbij de gemeenten en aanbieders inzicht gaan krijgen in de wijze waarop uiteindelijk het resultaat gefinancierd kan worden, passend binnen wet en regelgeving inclusief de geldende jurisprudentie.

Monitoring

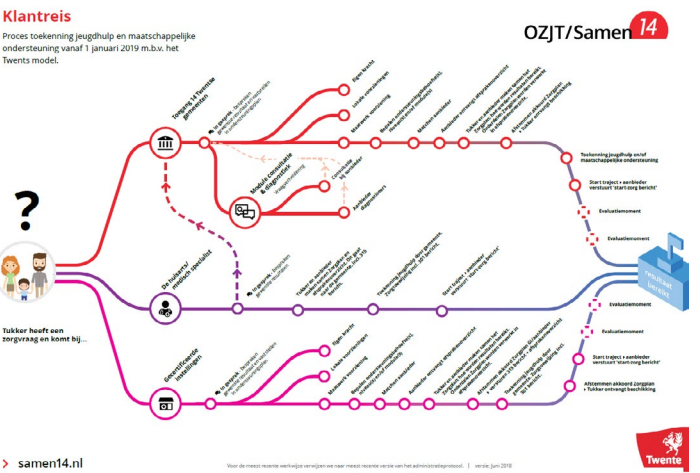
Belangrijk bij resultaatsturing is resultaatmonitoring; daarbij monitoren gemeenten op resultaten want kwaliteitsbeleid gaat over meer dan alleen het zorgproces.

We gaan monitoren op resultaat en kwaliteit op het niveau van - **de cliënt**; door de lokale toegang. - **de doelgroep**; door o.a. contractmanagement en beleid op basis van beleidsinformatie (CBS) aansluitend bij landelijke ontwikkelingen - **het stelsel**; waarvoor de Monitor Sociaal Domein op het gebied van kwaliteit op stelselniveau bijdraagt aan de monitoring van kwaliteit van de gecontracteerde aanbieders.

Gegevensuitwisseling

Het **ondersteuningsplan van de gemeente** gaat over de te bereiken doelen en resultaten voor de inwoner. Hierin staat ook de omvang van de indicatie (duur, ondersteuningsbehoefte(n), niveau(s) en/of module(s)). In het **zorgplan van de aanbieder** staan nadere afspraken tussen de aanbieder en de cliënt over de concrete levering van de ondersteuning. **Uitwisselen van gegevens** gaat volgens landelijke richtlijnen en standaarden zoals die worden uitgewerkt in een administratieprotocol.

Het **afsprakenoverzicht** is een formulier (ntb vorm) met een overzicht van afspraken die gemeenten, aanbieders en inwoners met elkaar gemaakt hebben. In het **administratieprotocol** is de (voorlopige) inhoud weergegeven.

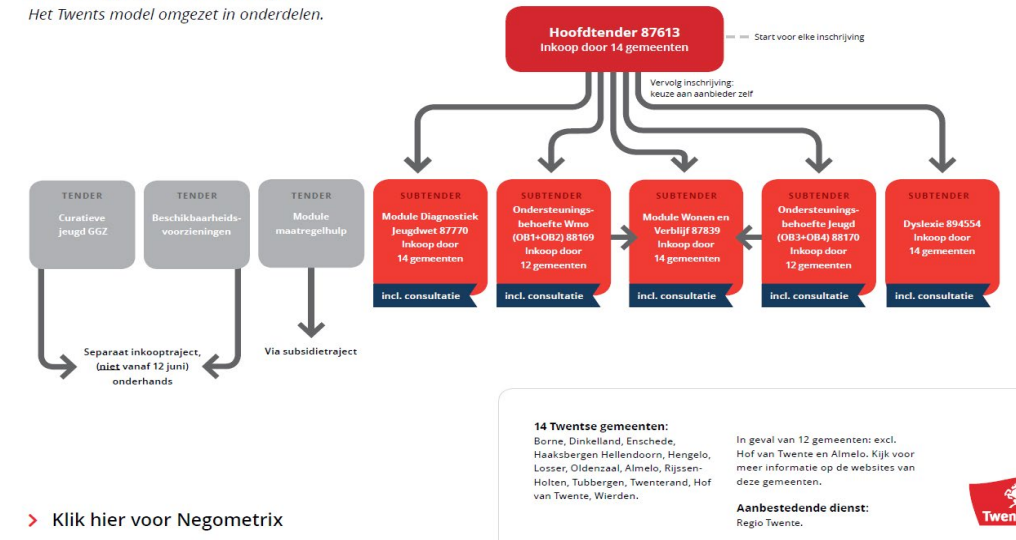


Waarom kopen we in?

Per 1 januari 2019 zijn de meeste overeenkomsten van rechtswege beëindigd waardoor de inkoop van de zorg ten behoeve van de Wmo 2015 en de Jeugdwet in 2018 georganiseerd moet worden. Ingangsdatum overeenkomst tussen Zorgaanbieder en Regio Twente dan wel de Twentse gemeenten is 1 januari 2019.

Tender overzicht

Inkoop Jeugdhulp en maatschappelijke ondersteuning 2019
Het Twents model omgezet in onderdelen.



> [Klik hier voor Negometrix](#)



Opdrachtgevende gemeenten

14 Twentse gemeenten zijn het inkooptraject voor integrale inkoop Wmo 2015 en Jeugdwet ten behoeve van het Twents Model gestart. 12 gemeenten kopen gezamenlijk de Ondersteuningsbehoefte in, te weten gemeenten Borne, Dinkelland, Enschede, Haaksbergen Hellendoorn, Hengelo, Losser, Oldenzaal, Rijssen-Holten, Tubbergen, Twenterand, Hof van Twente, Wierden.

Gedurende de looptijd van de te sluiten overeenkomsten ten behoeve van de ondersteuningsbehoefte, kunnen gemeenten Hof van Twente en Almelo besluiten om deel te nemen aan deze overeenkomsten. 14 gemeenten kopen gezamenlijk de Modules en de beschikbaarheidsvoorzieningen in. Gemeentelijke verschillen in samenwerking Een deel van de onderdelen vanuit de Jeugdwet betreft een verplichte regionale samenwerking. Alle andere onderdelen van de Jeugdwet en de Wmo2015 hebben een lokale verplichting. Dit betekent dat gemeenten vrij zijn om dit al dan niet in samenwerking met andere gemeenten te organiseren.

Aanbestedende dienst en contractbeheer

De Regio Twente is de aanbestedende dienst voor de deelnemende Twentse gemeenten. Contractmanagement en beheer is georganiseerd vanuit de Organisatie voor Zorg en Jeugdhulp in Twente (OZJT) in voor en met gemeentenafstemming en overleg met de gemeenten. Aanbieders sluiten een overeenkomst met de Regio Twente. Via Negometrix. Inschrijven op de openbare procedures kan via [Negometrix](#).

Kalender

- 12 juni: Publicatie bestekken
- 14 juni: Negometrix-dag
- 26 juni: Einde termijn vragen stellen door aanbieders
- 5 juli: Publicatie Nota van inlichtingen
- 31 juli: Sluitingsdatum inschrijving
- medio 2018: Aparte inkoop-/subsidietrajecten module Maatregelhulp, Beschikbaarheidsvoorz. en Curatieve zorg.
- 1 oktober 2018: streefdatum definitieve gunning openbare procedures
- najaar 2018: Implementatie gedurende 2019



Kwaliteit en Eisen

De Twentse gemeenten hechten veel waarde aan de kwaliteit van ondersteuning en zorg. Om die kwaliteit te borgen en stimuleren zijn er eisen opgesteld. Er is vanuit oogpunt van uniformiteit en lastenverlichting aangesloten bij landelijk vastgestelde kaders en bij de uitgangspunten over kwaliteit die beschreven zijn in de Wmo2015 en de Jeugdwet. Kwaliteitsbeleid gaat over meer dan alleen het zorgproces. De Twentse gemeenten willen de focus ook leggen op de uitkomsten van zorg en ondersteuning. Daarbij streven we in het kwaliteitsbeleid naar een balans tussen onderstaande belangrijke elementen van het kwaliteitsbeleid:

- het dienstverleningsproces,
- algemene eisen bedrijfsvoering
- transformatie-eisen
- bevorderen en toezicht op en naleving van bovenstaande kwaliteitseisen

Beprijzing

Opbouw reële prijzen
Ondersteuningsbehoefte en diagnostiek
Parameters opbouw prijs

- 95% x gew.gem.max.mnd.salaris/opleidingsnivo
- CAO prijspeil 2017
- 1% ORT
- 28,48% wg-lasten
- 31,5% overhead OB1t/m3
- 49,5% overhead OB4
- Opslag voor huisvesting, voeding en materialen in geval van dagbesteding Wmo en jeugd en dagbehandeling jeugd
- 3% risico-opslag/continuïteitsopslag
- Ondersteuning groep > toewijzing en bekostiging in dagdelen ipv uren/minuten

Ambulante spoedhulp:

Ambulante spoedhulp kan geleverd worden vanuit Ondersteuningsbehoefte 3b en 3c. De gemeenten hebben hiervoor minuuttarieven vastgesteld voor 2019.

Consultatie

- tarief per 1-1-2019 vastgesteld

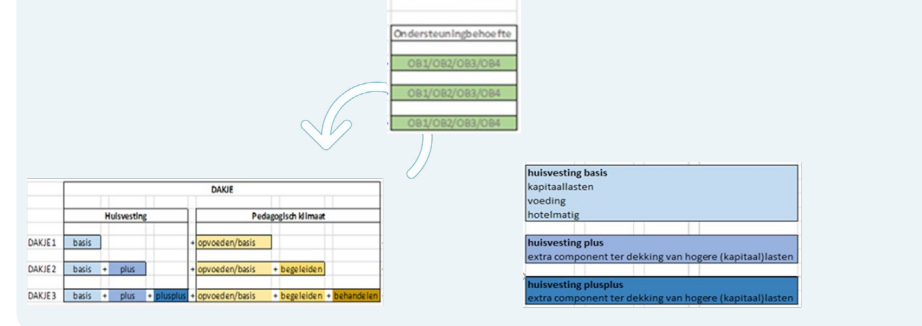
Dyslexie

- conform parameters en functiemix van het NKD

Declarabiliteit

- Voor zowel Jeugdwet als Wmo geldt:
- direct + indirect cliëntgebonden inzet declarabel
 - reistijd is declarabel
- Indexatie
- indexatie 1e keer per 1-1-2020 obv bekende index 1-9-2019
 - mbv NZA index

Wonen en Verblijf



Vragen?

Hebt u ten aanzien van deze aanbesteding vragen, stel deze dan via Negometrix. Doe dat hier zodat anderen met dezelfde vraag direct inzicht hebben in het antwoord en onduidelijkheden worden voorkomen. Vragen die de aanbestedende dienst of de gemeenten op een andere wijze ontvangen kunnen helaas niet worden beantwoord. Mocht u vragen hebben over de werking van Negometrix dan kunt u daarvoor contact opnemen met de helpdesk van Negometrix, zie hiervoor de supportpagina op [www.negometrix.com](#)